

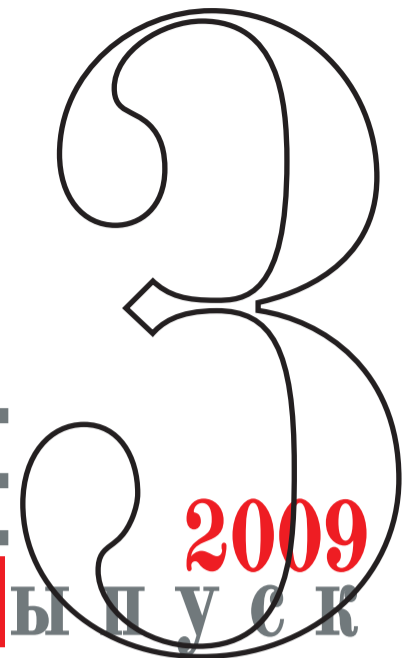


Московский Союз Художников

ГАЗЕТА ДЛЯ ТЕХ,
Издание региональной

КТО ЖИВЕТ В ИСКУССТВЕ

общественной организации «МОСКОВСКИЙ СОЮЗ ХУДОЖНИКОВ»



РАЗМЫШЛЕНИЯ ОБ ИСКУССТВЕ

ВЫПУСК

ЧИТАЙТЕ В НОМЕРЕ

Устав Региональной общественной организации «Московский союз художников»

стр. 2-5



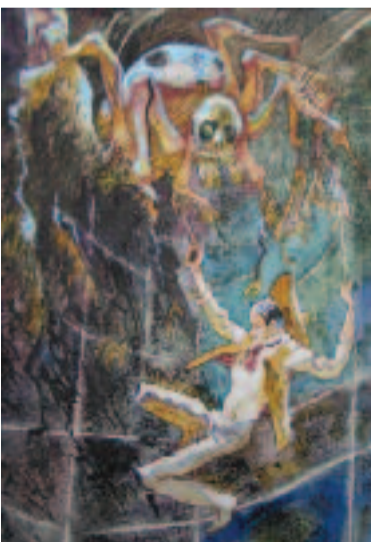
Памяти Заслуженного художника России М.Ф. Петрова посвящается серия публикаций:

“Прощание”. Лидия Ионова.

“Друг”. Игорь Пчелко.

“Он остаётся с нами”. Юрий Левиновский.

“Шедевры композиции из карманного альбома”. Юрий Богачёв



стр. 6-8

Справка по библиотеке Московского союза художников

стр. 8

УСТАВ

Региональной общественной организации «Московский Союз художников»

Принят на Конференции Московской организации
Союза художников РСФСР 28 мая 1991 года

Принят с дополнениями и изменениями на Съезде Московского
союза художников 7-8 октября 1996 года

Утверждён с дополнениями и изменениями на
Съезде региональной общественной организации
«Московский союз художников» 16 февраля 1998 года

Утверждён с дополнениями и изменениями на
Съезде региональной общественной организации
«Московский союз художников»
29-30 марта, 5 апреля 1999 года

Утверждён с дополнениями и изменениями на
Съезде региональной общественной организации
«Московский союз художников» 07 апреля 2008 года

МОСКВА
2008



поздравляем!



Заслуженного художника РФ **Манулову Татьяну Васильевну**, Заслуженного художника РФ **Цветкова Алексея Сергеевича**, Заслуженного художника РФ **Переяславца Михаила Владимировича**, Заслуженного художника РФ **Мичри Александра Ильича**.

1. ОБЩИЕ ПОЛОЖЕНИЯ

1.1. Региональная общественная организация "Московский Союз художников" (далее - МСХ) является добровольным, некоммерческим, общественным формированием профессиональных художников и искусствоведов, основанным на членстве и общности творческих интересов для совместной деятельности по достижению уставных целей в условиях свободы творчества.

1.2. МСХ образован и действует на территории города Москвы в организационно-правовой форме — общественная организация.

1.3. Деятельность МСХ основывается на принципах добровольности, равноправия своих членов, самоуправления, законности, выборности руководящих органов и их периодической отчетности перед членами МСХ.

1.4. МСХ в своей деятельности руководствуется Конституцией Российской Федерации, действующим законодательством Российской Федерации и настоящим Уставом.

1.5. Деятельность МСХ является гласной, а информация об его учредительных документах общедоступной.

1.6. Местонахождение постоянно действующего руководящего органа (Правления МСХ) - город Москва.

1.7. Сокращенное название Региональной общественной организации "Московский Союз художников" - РОО «МСХ».

2. ЦЕЛИ И НАПРАВЛЕНИЯ ДЕЯТЕЛЬНОСТИ МСХ

2.1. Целями МСХ являются объединение художников для:

- содействия успешному развитию изобразительных искусств;
- сохранения объектов культурного наследия (памятников истории, культуры и архитектуры, произведений искусства);
- содействия обеспечению организационно-правовых гарантий и социальных условий для творческой деятельности и создания авторских произведений, а также забота о творческих и жизненных интересах своих членов.

2.2. Для реализации поставленных целей МСХ в соответствии с действующим законодательством Российской Федерации:

- содействует обеспечению условий для творческой деятельности своих членов;
- организует выставки, вер-

нисажи, аукционы, фестивали, лотереи, салоны и иные массовые мероприятия, показывающие творческие успехи своих членов, в том числе международные;

- содействует эстетическому воспитанию населения, получению художественного образования одаренными гражданами;

- содействует реализации произведений изобразительного искусства;

- учреждает средства массовой информации и осуществляет издательскую деятельность;

- содействует доступному и бесперебойному обеспечению художников предметами труда и материалами для творческой деятельности;

- оказывает всестороннюю помощь, включая материальную и техническую художникам для обеспечения их творческого процесса и устранения социальных проблем;

- содействует защите имущественных и личных неимущественных прав и интересов своих членов в государственных органах;

- представляет интересы своих членов в государственных органах власти;

- проводит независимую общественную экспертизу по видам изобразительного искусства, а также обследование состояния, консервации и реставрации объектов культурного наследия;

- развивает и создает материально-техническую и производственную базы МСХ, в том числе содействует строительству, ремонту и оборудованию индивидуальных творческих студий (мастерских);

- проявляет заботу о сохранении творческого наследия своих членов и пополнения творческого потенциала МСХ, в том числе подготавливает художников и искусствоведов к вступлению в члены МСХ;

- содействует обеспечению нормальных творческих и социально-бытовых условий своих членов;

- содействует защите прав и интересов членов МСХ в судебных органах;

- выдвигает членов МСХ на почетные звания и награды в установленном порядке;

- содействует надлежащему содержанию библиотек, читальных залов, музеев;

- организует (с учетом видов искусств) творческие группы, секции, отделения и объединения;

- осуществляет благотворительную деятельность;

- устанавливает и поддерживает связи с иностранными и междуна-

родными организациями для реализации целей, определенных настоящим Уставом.

3. ПРАВОВОЕ ПОЛОЖЕНИЕ, ОБЯЗАННОСТИ.

3.1. МСХ является юридическим лицом:

- имеет самостоятельный баланс, расчетные счета в банковских учреждениях Российской Федерации, эмблему, бланки, печать со своим полным наименованием, утверждаемые в установленном законом порядке;

- может самостоятельно определять порядок, формы организации труда штатных и внештатных сотрудников МСХ;

- может иметь в собственности обособленное имущество, в том числе творческие студии и распоряжаться им по своему усмотрению и отвечать по своим обязательствам этим имуществом, а также иметь имущество на правах пользования или аренды;

- может от своего имени совершать сделки и иные юридические действия, приобретать и осуществлять имущественные и личные неимущественные права, исполнять обязанности, быть истцом и ответчиком в суде, арбитражном или третейском судах.

- в составе МСХ могут создаваться отделения, как с правами юридического лица, так и без таковых, действующие по собственным уставам или уставу МСХ. В случае, если отделение МСХ не принимает свой устав и действует на основании устава МСХ, Правление МСХ уведомляет территориальный орган федерального органа государственной регистрации о наличии указанного отделения, месте его нахождения, сообщает сведения о его руководящих органах. Указанное отделение приобретает права юридического лица со дня его государственной регистрации.

3.2. МСХ имеет право выступать с инициативами по различным вопросам общественной жизни, вносить предложения в органы государственной власти.

3.3. МСХ вправе осуществлять предпринимательскую, в том числе внешнеэкономическую деятельность, лишь постольку, поскольку это служит достижению уставных целей, ради которых он создан, и соответствующую этим целям.

МСХ для осуществления предпринимательской деятельности может создавать хозяйственные това-

рищества, общества и иные хозяйственные организации.

3.3.1. Предпринимательская деятельность осуществляется МСХ в соответствии с действующим гражданским законодательством и другими законодательными актами Российской Федерации.

3.3.2. Доходы, получаемые МСХ от предпринимательской деятельности, направляются на реализацию уставных целей и не могут перераспределяться между членами МСХ.

3.4. МСХ обязан:

- соблюдать законодательство Российской Федерации, общепризнанные принципы и нормы международного права, касающиеся сферы его деятельности, а также положения, предусмотренные настоящим Уставом;

- ежегодно публиковать отчет об использовании своего имущества или обеспечивать доступность ознакомления с ним;

- ежегодно информировать орган, принявший решение о государственной регистрации общественного объединения, о продолжении своей деятельности с указанием действительного места нахождения постоянно действующего руководящего органа, его названия и данных о руководителях общественного объединения в объеме сведений, включаемых в единый государственный реестр юридических лиц;

- предоставлять по запросу органа, принимающего решения о государственной регистрации общественных объединений, решения руководящих органов и должностных лиц МСХ, а также годовые и квартальные отчеты о своей деятельности в объеме сведений, предоставляемых в налоговые органы;

- допускать представителей органа, принимающего решения о государственной регистрации общественных объединений, на проводимые МСХ мероприятия;

- оказывать содействие представителям органа, принимающего решения о государственной регистрации общественных объединений, в ознакомлении с деятельностью МСХ в связи с достижением уставных целей и соблюдением законодательства Российской Федерации;

- информировать орган, принявший решение о государственной регистрации МСХ, об изменении сведений, указанных в п. 1 ст. 5 Федерального закона «О государственной регистрации юридических лиц и индивидуальных предпринимателей», в течение трех

дней с момента таких изменений;
 - информировать федеральный орган государственной регистрации об объеме получаемых МСХ от международных и иностранных организаций, иностранных граждан и лиц без гражданства денежных средств и иного имущества, о целях их расходования или использования и об их фактическом расходовании или использовании по форме и в сроки, которые устанавливаются Правительством РФ.

4. ЧЛЕНЫ МСХ, ИХ ПРАВА И ОБЯЗАННОСТИ

4.1. Членами МСХ могут быть граждане РФ, достигшие возраста 18 лет, иностранные граждане и лица без гражданства, законно находящиеся в Российской Федерации, за исключением случаев установленных международными договорами РФ или федеральными законами, являющиеся профессиональными художниками и искусствоведами, создавшие авторские произведения, имеющие самостоятельное творческое значение, признающие и исполняющие настоящий Устав.

4.2. Прием в члены МСХ осуществляется Правлением МСХ на основании личного заявления физического лица, с представлением его творческих произведений, рекомендаций от трех членов МСХ, решения руководящего органа творческой секции и иных документов, определенных в «Положении о порядке приема и исключения из МСХ».

Выход из членов МСХ свободный, на основании письменного заявления, направляемого в руководящий орган творческой секции МСХ и в Правление МСХ.

4.3. Решения по вопросу о приеме в МСХ принимаются простым большинством голосов от числа присутствующих на заседании членов Правления МСХ.

Решение об исключении из членов МСХ принимается 2/3 голосов от общего числа всех членов Правления МСХ. Это решение Правления МСХ может быть обжаловано на ближайшем Съезде МСХ.

4.4. Члены МСХ имеют равные права:

- на участие в деятельности и управлении МСХ;
- избрать и быть избранными в руководящие и контрольно-ревизионные органы МСХ;
- участвовать в проводимых МСХ творческих, в том числе выставочных мероприятиях;
- пользоваться помощью МСХ;

- пользоваться на приоритетной основе и льготных условиях материальной базой и техническими средствами МСХ;

- работать в объединениях, мастерских МСХ, использовать его базу для реализации своих творческих планов;

- пользоваться индивидуальной творческой студией (мастерской) в порядке, определяемом Положением о творческой студии МСХ;

- получать материальную помощь в размере и порядке, определяемом Правлением МСХ;

- состоять в одной из девяти творческих секций и переходить из одной секции в другую;

- давать рекомендации вступающим в члены МСХ (при наличии у рекомендуемого стажа пребывания в МСХ не менее трех лет);

- получать необходимую информационную, консультационную, организационную и иную помощь;

- в случае необходимости обжаловать решения постоянно действующего руководящего органа МСХ на Съезде МСХ.

4.5. Члены МСХ имеют равные обязанности:

- выполнять требования настоящего Устава, решения Съезда и Правления МСХ;

- своевременно уплачивать вступительный и членские взносы;

- своевременно выполнять взятые на себя обязательства по участию в программах и мероприятиях, проводимых МСХ;

- не совершать действий, которые могут нанести вред деловой репутации МСХ или материальный ущерб МСХ;

- участвовать в работе по реализации целей МСХ;

- не допускать действий, порочащих МСХ.

4.6. Члены МСХ могут быть исключены из его состава за несоблюдение положений Устава, невыполнение решений руководящих органов МСХ, либо за действия, наносящие материальный ущерб, вред деловой репутации, а также порочащие цели МСХ, в том числе за:

- неуплату членских взносов в течение двух лет;

- публичные выступления, содержащие ложные, а равно недостоверные высказывания;

- нарушение порядка использования творческой мастерской, в части невнесения платы за пользование творческой мастерской (либо компенсационной оплаты) в течение полугодия, при условии согласия соответствующей творче-

ской секции МСХ на исключение;
 - возмездную передачу помещения творческой мастерской в пользование, а равно переуступку права пользования помещением творческой мастерской или её частью третьим лицам без согласия Правления МСХ;

- существенное ухудшение состояния творческой мастерской по вине художника и отказ от освобождения творческой мастерской по решению уполномоченных руководящих органов МСХ.

Исключение членов МСХ из его состава производится в порядке, установленном настоящим Уставом и «Положением о порядке приема и исключения из членов МСХ», решением Правления МСХ в присутствии члена или в его отсутствие, но при соблюдении условия обязательного уведомления его о месте и времени заседания Правления МСХ.

В случае активного устранения причин, послуживших основанием для исключения члена МСХ из его состава, Правление МСХ вправе отменить ранее принятое решение об исключении.

4.7. Члены МСХ не сохраняют прав на переданное ими в собственность МСХ имущество, в том числе членские взносы.

4.8. Члены МСХ не отвечают по обязательствам МСХ, а МСХ не отвечает по обязательствам своих членов.

4.9. Лица, исключенные из членов МСХ, имеют право, по истечении одного календарного года, вступить в МСХ на общих основаниях.

5. РУКОВОДЯЩИЕ И КОНТРОЛЬНО-РЕВИЗИОННЫЕ ОРГАНЫ МСХ

5.1. СЪЕЗД МСХ

5.1.1. Высшим руководящим органом МСХ является Съезд МСХ, который созывается не реже одного раза в год Правлением МСХ.

Отчетно-перевыборный Съезд созывается раз в четыре года.

5.1.2. Норма представительства делегатов на Съезд МСХ - 1 делегат от 20 членов МСХ, объединенных в творческие секции МСХ. Порядок избрания делегатов регламентируется Положением о творческой секции МСХ.

5.1.3. Съезд правомочен, если на нем присутствует свыше 2/3 делегатов. Решения принимаются простым большинством голосов присутствующих делегатов, за исключением случаев, предусмотренных настоящим Уставом.

5.1.4. Исключительной компетенцией Съезда является:

- утверждение Устава, изменений и дополнений в него (решение принимается 3/5 голосов от общего числа делегатов присутствующих на Съезде);

- принятие решения о ликвидации и реорганизации МСХ (решение принимается 3/4 голосов от общего числа делегатов присутствующих на съезде);

- выборы на четырехлетний срок и досрочное прекращение полномочий членов Правления МСХ и контрольно-ревизионной комиссии (решение принимается 3/5 голосов от общего числа делегатов присутствующих на Съезде);

- утверждение Положений, принятых Правлением МСХ;

- утверждение годового бюджета МСХ;

- утверждение реестра имущества МСХ;

- определение приоритетных направлений деятельности МСХ, принципов формирования и использования его имущества (решение принимается 3/5 голосов от общего числа делегатов присутствующих на Съезде);

- утверждение форм работы и генеральных направлений деятельности МСХ, обеспечивающих выполнение уставных целей МСХ;

- изменение структуры МСХ,

- заслушивание, оценка и утверждение ежегодных отчетов выборных органов МСХ;

- утверждение решений Правления МСХ о вхождении в иные общественные организации;

- принятие решений об отчуждении и отторжении имущества МСХ

5.1.5. Решения о продаже недвижимого имущества МСХ, а также утверждении реестра имущества и его изменении принимаются 2/3 голосов делегатов Съезда (данное положение не распространяется на творческие студии, построенные за личные средства художников, которые передаются МСХ в собственность художника на договорных условиях).

5.1.6. В случае необходимости принятия неотложных решений, которые отнесены к исключительной компетенции Съезда, производится созыв внеочередного Съезда.

5.1.7. Внеочередной Съезд созывается:

- по требованию более половины членов Правления МСХ;

- по требованию 1/10 членов МСХ;

- по требованию контрольно-

ревизионной комиссии.

5.1.8. Правление МСХ не позднее 10 дней после получения требования (в соответствии с п. 5.1.7. настоящего Устава) о проведении внеочередного Съезда принимает решение о созыве Съезда, определяет сроки его проведения и повестку дня. Органы и лица, внесшие предложения о созыве внеочередного Съезда должны определить и обосновать вопросы повестки дня, а также подготовить справочные материалы и проекты решений.

Съезд должен состояться не позднее 30 дней с момента выдвижения требования о его проведении.

В случае, если Правление МСХ не приняло в сроки, определенные п. 5.1.8. настоящего Устава, решение о созыве Съезда, функции по созыву и проведению Съезда переходят к контрольно-ревизионной комиссии, решения которой по данному вопросу обязательны для всех органов, должностных лиц и членов МСХ.

5.2. ПРАВЛЕНИЕ МСХ

5.2.1. Правление МСХ является постоянно действующим руководящим органом МСХ в период между Съездами и подотчетным Съезду.

Правление осуществляет права юридического лица от имени МСХ. В период между Съездами решения Правления носят обязательный характер для членов МСХ.

5.2.2. Правление МСХ избирается Съездом из равного числа представителей (по пять человек от каждой творческой секции МСХ) в следующем порядке:

- по предложению делегатов Съезда от каждой творческой секции МСХ в список для голосования включается не менее пяти человек (руководитель творческой секции МСХ включается в список для голосования по должности),

- Съезд вправе дополнять и исключать из списка кандидатов в члены Правления МСХ, согласно своему регламенту, любого члена МСХ соблюдая принцип альтернативности;

- порядок голосования определяется Съездом. Избранными членами Правления МСХ считаются лица, за которых проголосовало не менее 3/5 делегатов, присутствующих на Съезде. Списки для выборов в Правление МСХ формируются на общих собраниях творческих секций.

В случае необходимости прове-

дения последующих туров голосования Съезд определяет форму и порядок их проведения.

Изменение состава Правления МСХ может происходить на ближайшем Съезде по предложению творческих секций МСХ.

5.2.3. Компетенция Правления МСХ:

- выборы из своего состава на четырехлетний срок Председателя Правления МСХ (выборы осуществляются простым большинством голосов 50% + 1 от общего числа членов Правления МСХ),

- освобождение от занимаемой должности Председателя Правления МСХ (решение принимается 2/3 голосов от общего числа членов Правления МСХ):

- выборы по предложению Председателя Правления МСХ на четырехлетний срок его заместителя (выборы осуществляются простым большинством голосов 50% + 1 от общего числа членов Правления МСХ);

- освобождение от занимаемой должности заместителя Председателя Правления МСХ (решение принимается 2/3 голосов от общего числа членов Правления МСХ);
- организация деятельности МСХ по выполнению уставных целей, решений Съезда МСХ;

- разработка и реализация перспективных и годовых программ и планов;

- принятие решения о созыве очередного и внеочередного Съезда;

- формирование различных комиссий, необходимых для функционирования МСХ и утверждение положений о них;

- принятие решения о создании, реорганизации или ликвидации хозяйственных товариществ, обществ и иных хозяйственных организаций;

- подготовка для утверждения Съездом МСХ Положений: "О порядке приема и исключения из членов МСХ", «О Правлении РОО МСХ», «Об управлении имуществом МСХ»;

- утверждение положений: "О комиссиях МСХ", "Об индивидуальных творческих студиях", «О председателе и заместителе председателя правления МСХ»;

- утверждение «Положения о секции МСХ», разработанное секциями;

- прием и исключение членов МСХ;

- управление имуществом МСХ;
- в соответствии с действующим законодательством Российской Фе-

дерации принятие решения о создании или членстве МСХ в иных некоммерческих организациях;

- создание творческих объединений и групп МСХ;

- утверждение структуры, штатного расписания и фонда заработной платы штата МСХ;

- по представлению Председателя Правления МСХ назначение и увольнение главного бухгалтера МСХ;

- подготовка предложений об изменениях и дополнениях в Устав МСХ;

- подготовка предложений о реорганизации или ликвидации МСХ;

- утверждение информации, направляемой в государственные органы и общественные объединения.

5.2.4. Все заседания Правления МСХ открыты для членов МСХ. Заседание считается правомочным, если на нем присутствует не менее 2/3 членов Правления МСХ

Руководит работой Правления МСХ Председатель Правления МСХ.

Решение Правления МСХ принимается 50% плюс один голос от присутствующих членов Правления, за исключением специально оговоренных настоящим Уставом случаев.

Повестка дня очередного заседания Правления МСХ определяется на предыдущем заседании Правления МСХ и может быть дополнена Председателем Правления МСХ не позднее, чем за 3 дня до проведения очередного заседания, при условии обязательного информирования о внесении изменений в повестку дня всех членов Правления МСХ.

Заседания Правления МСХ проводятся по мере необходимости, но не реже одного раза в месяц.

Члены контрольно-ревизионной комиссии имеют право присутствовать на всех заседаниях Правления МСХ с правом совещательного голоса.

Протоколы Правления МСХ подписываются Председателем МСХ и секретарем, избранным на заседании Правления, и скрепляются печатью МСХ. Решения Правления МСХ обязательны для исполнения всеми организационными структурами, должностными лицами и членами МСХ.

5.2.5. Внеочередное заседание Правления МСХ может быть созвано.

- Председателем Правления МСХ,

- по требованию 1/3 членов

Правления МСХ,

- по требованию контрольно-ревизионной комиссии.

5.3. ПРЕДСЕДАТЕЛЬ И ЗАМЕСТИТЕЛЬ ПРЕДСЕДАТЕЛЯ ПРАВЛЕНИЯ МСХ

5.3.1. Председатель Правления МСХ и его заместитель действуют без доверенности от имени МСХ, представляют интересы МСХ в органах государственной власти и управления, а также в отношениях с физическими и юридическими лицами, в том числе зарубежными, представляют интересы в судах, арбитражных и третейских судах.

Председатель Правления МСХ и его заместитель организуют выполнение решений Съезда и Правления МСХ.

5.3.2. В период отсутствия Председателя Правления МСХ (болезнь, отпуск, командировка и т.д.) его полномочия в полном объеме переходят к его заместителю.

5.3.3. Заместитель Председателя Правления МСХ действует во исполнение адресованных ему решений Правления МСХ и распоряжений Председателя Правления МСХ.

5.3.4. Текущую финансово-хозяйственную и предпринимательскую деятельность МСХ, в том числе прием и увольнение сотрудников МСХ, осуществляет нанятое по трудовому соглашению лицо (управляющий) в рамках доверенности, выдаваемой по решению Правления МСХ Председателем Правления МСХ. Указанное лицо (управляющий) является руководителем штата МСХ применимо к положениям Трудового законодательства Российской Федерации.

5.3.5. Правление МСХ вправе в любой момент расторгнуть трудовые отношения с лицом (управляющим), указанным в п. 5.3.4. настоящего Устава.

5.4. КОНТРОЛЬНО-РЕВИЗИОННАЯ КОМИССИЯ МСХ

5.4.1. Контрольно-ревизионная комиссия избирается Съездом из числа членов МСХ, в составе: по два человека от творческой секции МСХ.

Порядок выбора контрольно-ревизионной комиссии устанавливается Съездом.

Контрольно-ревизионная комиссия на первом заседании избирает из своего состава Председателя контрольно-ревизионной комиссии.

Выборы Председателя контрольно-ревизионной комиссии

проводятся путем простого голосования 2/3 голосов от общего числа членов контрольно-ревизионной комиссии МСХ.

5.4.2. Контрольно-ревизионная комиссия:

- рассматривает адресованные ей заявления членов МСХ;

- контролирует своевременность и правильность выполнения решений Съезда и Правления МСХ должностными лицами МСХ;

- проверяет соответствие решений Правления МСХ настоящему Уставу и порядок их принятия;

- самостоятельно или с привлечением независимых аудиторов проводит ежегодную ревизию финансово-хозяйственной деятельности МСХ;

- контролирует своевременность и правильность внесения изменений и дополнений в Устав МСХ, принимаемых Съездом;

- инициирует созыв внеочередного Съезда;

- члены контрольно-ревизионной комиссии могут присутствовать на заседаниях руководящих органов МСХ с правом совещательного голоса;

- контрольно-ревизионная комиссия имеет право доступа ко всем документам МСХ.

5.4.3. Заседания контрольно-ревизионной комиссии проводятся не реже одного раза в месяц.

Внеочередные заседания контрольно-ревизионной комиссии могут быть созваны по инициативе Председателя Правления МСХ, Правления МСХ, Председателя контрольно-ревизионной комиссии или 1/3 ее членов. Внеочередное заседание созывается Председателем контрольно-ревизионной комиссии в течение пяти дней с момента получения им требования о созыве внеочередного заседания.

Контрольно-ревизионная комиссия правомочна принимать решения при наличии на ее заседаниях более половины своих членов. Решения принимаются простым большинством голосов, за исключением случаев, специально оговоренных уставом.

Контрольно-ревизионная комиссия может приостановить до ближайшего заседания Правления МСХ решения Председателя Правления МСХ и его заместителя наносящие имущественный ущерб МСХ или противоречащие настоящему Уставу. Данное решение принимается 2/3 голосов от общего числа членов контрольно-ревизионной комиссии.

В случае несогласия контрольно-

ревизионной комиссии с решением Правления МСХ, она вправе приостанавливать выполнение данного решения и вынести его обсуждение на внеочередной Съезд (решение принимается 2/3 голосов от общего числа членов контрольно-ревизионной комиссии).

Контрольно-ревизионная комиссия 2/3 голосов от общего числа членов может приостановить решение Управляющего МСХ до обсуждения этого решения на Правлении МСХ, но не более чем на 15 дней, если она считает, что решение противоречит настоящему Уставу.

6. СТРУКТУРА МСХ

6.1. Организационную основу МСХ составляют девять творческих секций, образованных по видам искусств:

- художников-монументалистов;
- художников проектирования;
- художников-живописцев;
- художников-графиков;
- скульпторов;
- художников-плакатистов;
- художников театра, кино и телевидения;

- художников декоративных искусств;

- критиков и искусствоведов;

6.2. Творческие секции, образованные по видам искусств, действуют на основании данного Устава и Положения «О творческих секциях МСХ».

6.2.1. Решение о создании новой творческой секции МСХ принимается на Съезде МСХ 2/3 голосов от числа избранных делегатов.

6.2.2. Творческие секции действуют на основании настоящего Устава и Положения о них, утвержденного Правлением МСХ.

7. СОБСТВЕННОСТЬ, УПРАВЛЕНИЕ ИМУЩЕСТВОМ

7.1. МСХ может иметь в собственности земельные участки, здания, строения, сооружения, жилищный фонд, транспорт, оборудование, инвентарь, имущество культурно-просветительского и оздоровительного назначения, денежные средства, акции, другие ценные бумаги и иное имущество, необходимое для материального обеспечения деятельности, предусмотренной настоящим Уставом.

В собственности МСХ могут также находиться учреждения, предприятия, издательства, средства массовой информации, со-

здаваемые и приобретаемые за счет средств МСХ в соответствии с его уставными целями.

7.2. Источниками формирования имущества и средств МСХ являются:

- вступительные и членские взносы;

- добровольные взносы и пожертвования;

- поступления от проводимых в соответствии с Уставом лекций, семинаров, выставок, лотерей, аукционов и иных мероприятий;

- доходов от предпринимательской деятельности, гражданско-правовых сделок, внешнеэкономической деятельности, других, не запрещенных законом, поступлений.

7.3. Субъектом права собственности имущества, созданного и (или) приобретенного для осуществления уставной деятельности, является МСХ в целом. Никто из членов МСХ не имеет права собственности на долю имущества, принадлежащего МСХ.

7.4. МСХ может осуществлять предпринимательскую деятельность лишь постольку, поскольку это служит достижению уставных целей и соответствует этим целям.

Предпринимательская деятельность осуществляется МСХ в соответствии с действующим законодательством Российской Федерации.

7.5. МСХ может создавать хозяйственные товарищества, общества и иные хозяйственные организации, а также приобретать имущество, предназначенное для ведения предпринимательской деятельности. Создаваемые МСХ хозяйственные товарищества, общества и иные хозяйственные организации вносят в соответствующие бюджеты платежи в порядке и размерах, установленных законодательством Российской Федерации.

7.6. Доходы, получаемые МСХ от предпринимательской деятельности, направляются на реализацию уставных целей и не могут перераспределяться между членами МСХ.

7.7. МСХ может использовать свои средства на благотворительные цели.

8. ПОРЯДОК ВНЕСЕНИЯ ИЗМЕНЕНИЯ И ДОПОЛНЕНИЙ В УСТАВ МСХ

8.1. Изменения и дополнения в устав, утвержденные Съездом, подлежат государственной регистра-

ции.

8.2. Государственная регистрация изменений и дополнений в устав МСХ осуществляется в порядке, установленном действующим законодательством Российской Федерации.

8.3. Изменения и дополнения в устав МСХ вступают в силу с момента их государственной регистрации.

9. ПОРЯДОК РЕОРГАНИЗАЦИИ И ПРЕКРАЩЕНИЯ ДЕЯТЕЛЬНОСТИ.

9.1. Решение о ликвидации или реорганизации (слиянии, присоединении, разделении, выделении, преобразовании) МСХ принимается Съездом, 3/4 голосов от общего числа присутствующих делегатов. Решение о ликвидации МСХ может быть принято судом в порядке, предусмотренным действующим законодательством Российской Федерации.

9.1.1. При реорганизации МСХ имущество и денежные средства переходят к вновь возникшему юридическому лицу (правопреемнику) в порядке, предусмотренном действующим законодательством Российской Федерации.

9.2. После ликвидации МСХ, имущество и оставшиеся денежные средства МСХ, после расчетов с бюджетом и кредиторами, направляются на цели, предусмотренные настоящим Уставом.

Решение об использовании оставшегося имущества и денежных средств публикуется ликвидационной комиссией в печати.

9.2.1. При ликвидации МСХ документы по личному составу в установленном законом порядке передаются на государственное архивное хранение.

9.3. Решение о ликвидации МСХ направляется в орган, принявший решение о государственной регистрации общественного объединения при его создании, для исключения его из единого государственного реестра юридических лиц.

*Председатель Правления
Региональной общественной
организации Московский
союз художников*

И.П. Казанский

Михаил Петров.

Ушёл Михаил Фёдорович Петров. Не верится...

Его задорная, с хитринкой, улыбка осталась с нами. Сотни мастерских иллюстраций и станковых листов всегда будут радостью для глаз поколений, украшением книжных полок и стен галерей. Десятки его учеников с гордостью скажут: «Нам преподавал сам М. Петров».

Мы потеряли доброго товарища, деликатного, но иногда жёсткого, чёткого и лаконичного, всегда справедливого критика, великого профессионала и труженика.

Вся тяжесть болезни и утраты легла на плечи родных и близких.

А с нами, пока живыми, навсегда останется благодарность и светлая память об озорном гармонисте – прекрасном художнике, без пафоса и снобизма, любившем и открывавшем для всех красоту этого грешного прекрасного мира, мудром коллеге и человеке с большой буквы, каким он был.

Творческий Союз профессиональных художников:

И. Игнатков, Л. Козлова, Л. Ионова, Ю. Николаев, П. Сацкий.



радовался им, приглашал войти в дом. Теперь этим домом станут его произведения, и я с трепетом всматриваюсь в них...

Зима, нежный пушистый снег, чудесным образом превративший все вокруг в причудливую кружевную сказку («Кольчугинские кружева», «Старая яблоня») ...Рождественская ночь, загадочная, с лунным зыбким отблеском – кажется, еще немного, и гоголевский озорной черт пролетит над зимним безмолвием («Рождественская ночь») ... А вот старый, будто скрипучий мостик, перекинутый через заснеженную речушку («Мостик») ... Маленькая старинная деревенская церковь над утонувшими в снегу домиками («Первый снег») ... Так и тянет взобраться на холм, постоять рядом с художником и вслушаться в морозную тишину, ничем ее не нарушая...

не уныние движет художником, он смотрит на пейзаж добрыми, одухотворенными глазами. Не повергая нас в тоску при взгляде на наше вечно бездорожье, он как бы зовет с улыбкой пройти по этой размытой дороге, осторожно ступая по обочине и цепляясь за стебли сухих трав...

Можно бесконечно поражаться его глубинному вдохновенному восприятию природы, позволяющему показать красоту не только родного края, но и чужой страны. Отнюдь не случайно возникают в альбоме пейзажи Венеции. Михаил Федорович побывал там в 1992 году и привез серию великолепных итальянских листов.

В этой же монографии напечатаны избранные иллюстрации к русским и зарубежным классикам, и здесь раскрывается ещё одна сторона многогранного таланта Петрова. Его книжной графике присуще филигранное мастерство, необычность композиции, живая бегущая линия и заостренность формы, доходящая подчас до гротеска, умение максимально выразить авторский замысел. К тому же он обладал неповторимым чувством юмора. Знаю, что многие издатели с горечью восклицали: «Кто же теперь будет иллюстрировать Марка Твена?..»

Закрываю последнюю страницу альбома, выпущенного незадолго до смерти Михаила Фёдоровича. Как он радовался ему, чуть ли не

иллюстраторами и педагогами, с благодарностью вспоминают его блестящие уроки композиции в МАХУ памяти 1905 года.

Бывает порой, что значительные мастера со временем превращаются в «мэтров», которым трудно снизойти до общения с малоизвестными, пусть даже и небезыменными коллегами. А Михаил Фёдорович был неизменно доброжелателен и с удовольствием общался не только с начинающими, но и не слишком в себе уверенными художниками, если угадывал в них хоть слабую искру таланта.

Многих восхищала принципиальность Петрова. Помню, как в дни приема в творческий союз он категорически отказывался голосовать за бездарных кандидатов, несмотря на то, что у них имелись всяческие рекомендательные письма от влиятельных лиц... Но зато с большим тактом объяснял людям способным, но ещё не готовым вступить в союз, на что конкретно надо обратить внимание, какие работы ещё сделать, у кого поучиться, чтобы стать профессионалом. И они понимали, что им дается хороший шанс для следующей попытки. А заодно они получали краткий, но ёмкий урок мастерства, причём нередко Миша сам брал в руку карандаш и легкими, стремительными штрихами набрасывал всевозможные поясняющие рисунки...

Михаил Фёдорович рисовал всегда и везде, при любых обстоятельствах, в любых ситуациях, шёл ли он по городской улице или по лесной тропинке: ручка и блокнот были наготове. Мало сказать, что в рисовании заключался смысл его жизни, – без рисования он не мог прожить и дня. Я вспоминаю, как незадолго до кончины Миша, воодушевленный своим рассказом о секретах композиции, о технике рисунка пером, взял ручку и лист и с ходу провел несколько линий. Его перо непринужденно бежало по бумаге, а он торопился, торопился, будто видел уже мысленно всю композицию целиком и боялся, что у него не хватит сил завершить начатое. И родился маленький шедевр.

Да, я понимаю, что уже не сядет Миша за свой рабочий стол, а книжная графика не пополнится его новыми иллюстрациями. Но всё, что он успел сделать, всё, чему научил нас, навсегда останется его творческим и духовным завещанием.

Людия Ионова, художник-график, член Московского Союза Художников

ПРОЩАНИЕ

11 апреля, 2008 год...

Для нас всех, собравшихся на Востряковском кладбище, этот день печальный и невыносимо тяжелый. Мы прощаемся с нашим дорогим, любимым другом, прекрасным человеком – заслуженным художником России Михаилом Федоровичем Петровым. Впрочем, для тех, кто стоит сейчас у гроба, чтобы в последний раз увидеть его спокойное, умиротворенное лицо, он был просто Мишей Петровым.

Мысли теснятся, набегают одна на другую, но никак не складываются в те необходимые слова, которые могли бы теперь выразить самое важное. Сквозь слезы слушаю друзей Миши, вспоминающих наиболее значительные моменты в жизни, связанные с ним. Они словно спешат договорить недосказанное, упущенное, проявить полнее свою признательность и любовь, чего не успели сделать в суматохе повседневности, общаясь с ним, и всем очень нужно, чтобы он их услышал.

И вдруг я понимаю, что именно хотела сказать: Миша так глубоко, так проникновенно и самозабвенно любил Россию! В каждом его этюде, рисунке, наброске – солнце, свет, воздух любимой Родины. И будто в благодарность за эту любовь солнце, прощаясь, мягкими лучами осветило лицо своего художника.

... Вот уже и настает сороковой день, а чувство безвозвратной, невосполнимой потери не утихает. Так хочется еще раз позвонить ему, привычно услышать сначала голос его жены, верного друга и помощника, а потом и самого Миши. Сколько вопросов накопилось, сколько надо всего обдумать, обсудить с ним, как не хватает его точного, мудрого совета! И одна только мысль, что больше никогда не услышишь его веселое: «Привет! Что сегодня нарисовала?..» – острой болью отдается в душе.

Чтобы как-то выйти из оцепенения, открываю альбом с его работами и медленно погружаюсь в уникальный, волшебный мир, созданный замечательным мастером, ярким своеобразным реалистом и тонким лириком. Переворачиваю титульный лист – и сразу не меня смотрит доброе смеющееся лицо Миши. Такой улыбкой он всегда встречал своих гостей,



Ловлю себя на мысли, что всё это видела тысячу раз и в такой же деревушке, и на картинах других прекрасных художников, – но у Миши есть нечто... непостижимое, неуловимое, почти мистическое, что заставляет испытывать необычайное волнение и чувство спаянности с духовным состоянием мастера.

Листаю альбом дальше. Вдруг – в погожий майский денёк выпал снег, да какой! А художник успел увидеть и перенести на бумагу шальное буйство возмущенной природы («Майский снег») ... Вот весенний привольный разлив: к высокому чистому небу одиноко тянется из воды изящная колокольня с золотым куполом и крестом. Красота и трагедия Руси («Половодье») ... Еще страница – и неожиданно попадаем в удивительную «картинную галерею»: портреты лопуха, шикория, незабудок и даже «Грустные подсолнухи» ... Невольно задерживаюсь на следующем листе: какими огненными красками написаны эти липы!..

А дальше – захолустные русские хляби. Но

с детским восторгом вглядываясь в опубликованные работы и оценивая их так, словно попал на собственный вернисаж: и любовно, и придиричливо. И как радостно нам пройти по залу вместе с Мишей...

Иной раз, бывая на какой-либо художественной выставке, среди множества пестрых, кричащих ярмарочными красками полотен, среди тяжелых, помпезных рам с художочными или подражательскими, увы, картинами, видишь вдруг листы в строгом элегантном обрамлении и уже не можешь отойти от них, всматриваясь, как завороченный, в созданный этим художником мир. На подпись и не смотришь: руку мастера, его оригинальную, интереснейшую манеру всегда безошибочно узнаешь. Это работы Михаила Петрова.

Насколько серьезным было отношение Миши к своему творчеству, настолько же вдумчиво и требовательно он относился к своим ученикам. Десятки художников, уже ставших крупными



ТВОРЧЕСТВО ДЛИННОЮ В ЖИЗНЬ.

СССР.

- Чьи это работы? — спросил я у художественных редакторов Тани Никулиной и Лиды Малышевой.

- Михаила Петрова. Ты его знаешь?

- К сожалению, нет.

С Мишей мы познакомились только через несколько лет в редакции «Огонька». Помню, как вошёл в комнату Евгений Александрович Шукаев с плотным, улыбающимся бородатым художником. «Вы знакомы?... Михаил Петров — Игорь Пчелко», — представил он нас друг другу.

И знал я его как иллюстратора до тех пор, пока он не пригласил меня в свою мастерскую. Какие же изумительные станковые вещи я увидел! Какой русской музыкой веяло от его переменчивых времен года, от деревенских пейзажей, от полевых цветов! Каждая былинка, каждый одуванчик словно оживают на его картинах, словно имеют свою душу. А как сказочно выглядят деревья на его работах!..

Я стал бывать на его выставках, постоянно восторгаясь ими.

Много лет спустя, когда я был лишен возможности посещать вернисажи, не мог ездить в издательства, Миша приезжал ко мне домой, неизменно привозя с собой объемистую папку с новыми работами. Среди них были и этюды, сделанные летом, и иллюстрации, которых ещё не видел никто. И я горжусь тем, что после его жены-друга мне первому посчастливилось видеть его удивительные, неповторимые произведения.

Я счастлив, что был его другом.

Игорь Пчелко, художник-график, заслуженный работник культуры РСФСР, лауреат премии Союза журналистов СССР

ОН ОСТАЁТСЯ С НАМИ...

Когда-то на открытии выставки Ореста Верейского одна из почитательниц его таланта сказала: «Спасибо Вам за то, что Вы трёхкопеечным карандашом открываете нам новые миры...».

И это всю свою творческую жизнь тоже дарил нам Миша Петров, удивительный человек с самобытным характером и искрящимся, постоянно взрывающимся талантом, художник, для которого обычный профессионализм был вторичным после романтического, одухотворённого, удивительно душевного видения явлений жизни, которые он, перенося на бумагу, заставлял нас по новому смотреть на обыденность жизненных сюжетов.

Он видел мир остро и непредвзято, его наблюдательность и фантастическая способность проникновения за пределы видимых явлений, позволяла его воображению создавать удивительные и неожиданные композиции, острые и подчас гротесковые, яркие и запоминающиеся образы своих литературных героев, и его работы над сюжетами всемирно известных произведений не являлись просто иллюстрациями, а жили самостоятельно, наравне с авторским текстом.

Его уникальная графическая манера изображения, где чёткие пластичные линии и очень скупой, но выразительный штрих, настолько точно и объёмно раскрывала тему рисунка, но ещё и заставляла воображение зрителя наполнять его работы цветом и чувствовать, что его графическое открытие мира исходит слышимое музыкальное звучание.

Созданную им графическую серию рисунков по старым русским городам можно считать шедевром изобразительного искусства, где проникновение в тему не является просто перенесением на бумагу видимых моментов действительности, а заставляет зрителя войти в созданный им удивительный мир покоя и тихих серых будней городков в глубинках России, забытых



нами в суеде, грохоте и судорогах жизни большого города, ощутить всю прелесть неподвижности времени и застывшие образы веков, даже чёрные графические рисунки Петрова, как по волшебству, наполняются цветом старых домов, серых от времени брёвен и тускло-голубым российским небом, и ведь совершенно реально представляешь, что вот сейчас откроешь эту, криво висящую на одной петле, калитку, взойдёшь на крыльцо с просевшей скрипучей ступенькой и, пройдя через сени, где на широкой лавке стоят ведра с водой, откроешь низкую широкую дверь, и дух печёного хлеба, тепла и старого дерева заставит остановиться перед лоскутной дорожкой, услышать хриплый перестук ходиков с привязанным к гире грузом, тонкое поение большого медного самовара, и с радостью увидишь так давно забытое — на подоконнике среди горшков с геранью сидит серо-белая кошка и «намывает» гостей.

И всё это видится, когдаходишь в мир, созданный громадным талантом Петрова, его удивительной романтической образности, где рисунок не только технически выполненная профессиональная работа, а в первую очередь глубокая мысль, облеченная в графическую форму.

А, Пушкин! Великий, громадный, монументальный, этакая глыба мировой поэзии! А у Петрова он маленький, суетливый, обременённый страстями, неудачами и проблемами,

снимаемый ревностью и материальными недостатками, но всё равно великий, потому что он — человек!

И нам ещё ближе становится поэт, солнце России, живой, весёлый, любитель адюльтера и дружеских пирушек, наш Пушкин, благодаря Петрову живой и сегодня.

В графике Петрову было подвластно всё: и стремительные перовые композиции с необычайно выразительными ракурсами, и нежная, душевная, музыкально звучащая акварель российского пейзажа, точная и резкая графика итальянских городов, и гротесковые литературные персонажи, которые и без текста рассказывают о себе, и рисунки на исторические темы с многочисленными атрибутами своего времени: костюм, оружие, архитектура, быт, жилища, и, дотошно изучая историческое время, Миша в своих работах был скрупулёзно правдив.

Очень часто в разговорах он с благоговением вспоминал любимых им замечательных художников, вошедших в элиту российской самобытной графики: Горяева, Бродаты, Соифертиса, Шукаева, не уставал вновь и вновь просматривать альбомы их рисунков, каждый раз находя что-то новое в их творчестве.

Он им не подражал, у его рисунков было своё лицо, он добился узнавания своих работ, своего стиля, по первой же иллюстрации, но великие мастера постоянно стояли за его сог-



бенной спиной, когда он погружался в своё творческое созидание.

А какой мир сказок открыл нам Петров, совсем, совсем с другой, стыдливо закрываемой цензурой, стороны, это его неповторимый и великолепно придуманный эротический гротеск, где нет и намёка на пошлость современно изгаженной темы, его сказочные сцены любви чисты, дышат весельем, вызывают радостный интерес преобразования банальных жизненных интимных тем, волшебством художника, в яркий сказочный праздник молодости и любви.

Он очень много знал и умел, и всё это щедро отдавал другим, и своим студентам, которые с благодарностью его вспоминают, и своим товарищам-коллегам, нуждавшимся в его помощи и советах, и как он долго и с большим вниманием разбирал, анализировал, высказывал своё мнение и помогал поступающим в Союз.

Невосполнимую утрату понесли все, кто его знал, уважал и любил, просто не верится, что мы больше не увидим его, обаятельного, бородатого, с весёлой улыбкой и доброй шуткой, не поспорим с ним по поводу чьей-нибудь работы, не будем посещать с ним выставки и вести долгие откровенные разговоры, ведь ему можно было доверять.

Он очень любил жизнь, она практически вся состояла из служения искусству, и службу эту он с честью пронёс через все годы, отдав свой талант и подарив великолепные шедевры своего творчества.

Он навсегда останется с нами.

Левинский Юрий Константинович

ШЕДЕВРЫ КОМПОЗИЦИИ ИЗ КАРМАННОГО АЛЬБОМА

Ушёл из жизни художник книги Михаил Петров. Во что были одеты Том Соуер и Гекльберри Финн? А из чего были сделаны ножны и колчан Робин Гуда? Была ли красавицей Лыбедь, сестра Клева, и какие она носила бусы? Имелись ли каблуки на сапогах князя Ярослава Мудрого? Какие ордена и в каком порядке были наколоты на китель Багратиона или адмирала Ушакова? Смешно ли жестикулировали Левша и атаман Платов? Как стригся тверской мужик времён Годунова? А какого роста был император Николай Павлович?..

Эти вопросы роятся в голове всякого читателя, с детства сопровождающего его при погружении в бездонный мир литературы.

Ответы у каждого — свои. Изобразительный ряд поневоле возникает перед глазами, порождается авторским словом и нашим воображением.

Впрочем, читательская фантазия небезупречна и может ввести в заблуждение, особенно, если речь идёт об исторических реалиях. И тогда на помощь приходит Художник! Он знает! Он изучил! Перерыл архивы и библиотеки, исходил десятки километров вдоль музейных витрин. Сделал тысячи набросков и зарисовок фигур в самых неожиданных ракурсах и позах, интересных лиц, головных уборов, костюмов, оружия, архитектурных памятников, деревьев и кривых переулков. Но главное, его талант, адекватный писательскому, его вкус, ситуационная изобретательность, пространственное мышление, чувство стиля создают новую волшебную реальность под названием «книжная иллюстрация». Спорное утверждение, но без хорошей иллюстрации для ребёнка (да и не только) книга просто неполноценна.

Именно таким художником был выдающийся мастер искусства книги, заслуженный художник Российской Федерации Михаил Фёдорович Петров.

Он двух месяцев не дожил до своего 70-летия.

Трудно представить себе, что его «умный»

карандаш, изящное перо и лёгкая кисть не создадут больше новых лирических образов, многофигурных баталлий и трагикомических сцен. Ведь на протяжении более сорока лет в любом книжном магазине всегда можно было найти, вернее издадека заметить, даже на верхней полке, безошибочно узнав по манере, два-три новых издания или целое собрание сочинений в оформлении Михаила Петрова.

Он начинал во второй половине 60-х годов с рисунков в «Мурзилке» и «Крокодиле», с тонких книжечек-тетрадок в «Малыше» и «Детской литературе», влившись в ярко заявившую о себе когорту молодых московских книжников: В. Лосин, В. Перцов, В. Чижиков, Б. Алимов, Е. Шукаев, В. Гальдяев. Издательская практика — вещь капризная: сегодня предложения есть, а завтра — тишина. Но художник М.Ф. Петров всегда был востребован и продуктивен на редкость. Потому что работоспособен — на зависть!

А. Пушкин, М. Лермонтов, Д. Дефо, М. Твен, Н. Лесков, А. Куприн, П. Мериме, Р.Л. Стивенсон, О. Генри, Д. Лондон, С. Михалков, М. Шолохов, К. Паустовский, Г.Х. Андерсен, А. Платонов, Ю. Поляков, В. Приёмыхов — сотни произведений мировой классики и современной литературы были им проиллюстрированы и оформлены. Философские романы, сказки и былины для самых маленьких, авантюрно-приключенческие повести, исторические хроники, рассказы о Великой Отечественной войне, сборники поэм и частушек — как повод для рисования его интересовали все мыслимые жанры и формы, но только — настоящая литература!

И всякий раз художник Петров непременно выступал соавтором писателя, активно погружая читателя в эстетическую среду эпохи, в аромат, атмосферу и звуки провинциального городка или столичного проспекта.

Соблюсти историческую достоверность в деталях — это лишь половина дела. Петров умел, оставаясь самим собой, предложить свою личную (а потому уязвимую) версию образа графа Нулина, Кармен, дяди Стёпы, Остапа Бендера и не войти при этом в противоречие с авторским замыслом, а главное, не лишать возможности читателя выдумывать собственные образы роковой цыганки или великого комбинатора.

Разработка макета книги никогда не была для М.Ф. Петрова механическим добавлением к тексту дублирующих его картинок. Он, как режиссёр в театре, был организатором целостного книжного пространства и эстетической среды. От него

целиком зависело, тесно будет в книге или просторно, контрастно или акварельно-прозрачно.

Спутать пластичное петровское рисование с чьим-то другим невозможно. Только ему свойственны и эта стремительная поющая линия, и эти остро характерные (на грани гротеска) силуэты, и прихотливые переплетения фигур, рук, ног, голов, фрагментов интерьеров или пейзажей. В его листах всё на своём месте, в них ничего не бывает просто так, здесь нет безликих типажей и предметов. Суворовские солдаты носят не «обувь вообще», а стоптанные башмаки и гамаши «с биографией!» Под седлом ордынского хана не усреднённая лошадь, а именно древнемонгольская, коренастая и мохнорылая!

Фантастическое мастерство рисовальщика досталось Михаилу Фёдоровичу не в качестве природного дара, а было «нажито» колоссальным трудом, наработано долгими годами практики, непрерывным наблюдением за жизнью с альбомчиком в руках.

Он получил фундаментальное образование на художественном факультете Всесоюзного государственного института кинематографии, а до этого окончил живописно-педагогическое отделение Московского государственного академического художественного училища памяти 1905 года, в котором позже целых 12 лет преподавал композицию.

Революционность метода его преподавания заключалась в подчёркнутой наглядности и конкретности.

М.Ф. Петров приносил на урок несколько листов ватмана и чёрную шариковую ручку (гелевых тогда ещё не было). Рассмотрев студенческий эскиз, он точными афористичными словами ставил «диагноз» относительно промахов или находок ученика. Затем железной рукой вычерчивал на листе прямоугольник будущей картины и начинал рассуждать уже графическим способом, рисуя безошибочно и виртуозно новый вариант предложенного эскиза. Он на глазах у всей группы фантазировал по поводу возможного развития темы, обогащал композицию свежими деталями, персонажами, сдвигал массы, группировал объекты, формировал паузы, устранил скуку и повторы. При этом комментировал гулким баритоном всё, что изображал, то веско и деловито, то смешно, но ни в коем случае не обидно. И так, общаясь по очереди с каждым студентом, Петров изрисовывал за два-четыре часа занятий всю принесённую бумагу, покрывая её маленькими композиционными шедеврами, насыщенными

остроумными графическими идеями. Но это не значило, что педагог работал за ученика. В аудитории происходил лишь тренинг, мастер-класс, а к следующему занятию студент обязан был принести совершенно новые эскизы, самостоятельно сочинённые с учётом состоявшегося разговора.

А иногда в качестве примера «Михал-Фёдорич» той же ручкой по памяти воспроизводил контуры какого-нибудь известного классического произведения, совпадавшего по теме со студенческой работой. Рисовал, как будто обводил по кальке, положенной поверх репродукции, не переставая анализировать и объяснять, на чём построил своё решение художник прошлого.

Все, кто учился композиции у Михаила Фёдоровича, на всю жизнь благодарны ему за внятно сформулированные принципы освоения картинного пространства, за привитые чувства ритма и равновесия, за неприятие халтуры, лени и равнодушия, за честность, за любовь ко всему живому.

Среди его учеников — известные в России и Европе живописцы, графики, книжные иллюстраторы, вузовские преподаватели, заслуженные и народные художники РФ, члены-корреспонденты РАХ (воистину «птенцы гнезда Петрова»). Судьбой каждого из них Михаил Фёдорович интересовался, ходил на их выставки, читал рецензии, как бы продолжая нести моральную ответственность за содеянное его воспитанниками.

Для них же он всегда оставался первейшим авторитетом, строгим судьёй и образцом профессионализма. Подарить Петрову книжку с собственными иллюстрациями — дело волнительное и ответственное. Если и похвалит, то лаконично: «Компонуешь!» или: «Лошадей рисовать наострился», но уж просчёты разберёт подробно и принципиально. Из вежливости молчать не станет. За то и уважали его все без исключения. И коллеги по книжному цеху, и станковые живописцы, и члены правлений Союза художников, Союза журналистов, где он не просто состоял, а на совесть работал, и главные редакторы журналов, и директора издательств, и соседи по старому московскому дому.

Обаяние личности Михаила Фёдоровича столь же мощно и безмерно, сколь и его талант. Открыт, улыбчив, бородач, по-мужски красив. Лет двадцать назад он решил реализовать мечту молодости — научиться играть на гармошке. Купил двухрядку и освоил. Он с упоением играл на своих вернисажах и соло, и дуэтом с бы-

вальми гармонистами.

Отдых от книгоиздательского процесса М.Ф. Петров признавал только в форме написания этюдов на природе. Он с удивительной любовью писал окрестности своей деревни под Владимиром, равно как и каналы Венеции, — тонкие, драматичные, мягкие, жёсткие, нежные. Любые. В пейзажной живописи, не будучи связанным ни литературной стилистикой, ни условиями издательского проекта, художник работал с ещё большей свободой и творческой дерзостью. Смешивал технические приёмы, экспериментировал, удивлял и сам удивлялся. В результате такого «отдыха» составлялись целые экспозиции из пейзажей с осенними стогами, церквями под грозвыми ливнями, одиноким ночным фонарём, грузными кронами в снегу, снегирами и сорокой на изгороди...

Такой была его последняя прижизненная выставка в родном МАХУ памяти 1905 года, где тяжелобольной мастер мужественно держался, был, как обычно, остроумен и мудр, цитировал Есенина и советовал «побольше вкалывать и всегда иметь при себе карманный альбомчик».

Таким мы его будем помнить и любить.

Юрий Богачёв,
член Союза художников России,
член Союза журналистов России



О БИБЛИОТЕКЕ МОСКОВСКОГО СОЮЗА ХУДОЖНИКОВ

В сентябре-октябре 2008 года, в соответствии с решением Правления МСХ, в помещении библиотеки МСХ в Старосадском переулке из Центральной специальной библиотеки МСХ, расположенной на Верхней Масловке, была перевезена основная часть ее фонда, которую составляют книги по изобразительному искусству, архитектуре, истории материальной

культуры и т.д., а также журналы по искусству и каталоги общих, групповых и персональных выставок. Помимо книг, на Старосадский были перевезены составленные сотрудниками ЦСБ систематический и алфавитный каталоги и картотека художников-членов МСХ, а также книжные шкафы из читального зала. Чтобы избежать вреда от транспортировки, книги и ящики с картотекой сначала тщательно упаковывали в пакеты и перевязывали скотчем. Неоценимую помощь в этом оказали сотрудники МСХ А.И.Федосеев, А.И.Белова, С.П. Кильдишев и др. Грузили в машину и разгружали рабочие со скульптурного комбината. К концу переезда помещение читального зала на Старосадском было полностью занято пакетами с привезенными книгами и чтобы сохранить за художниками возможность пользоваться читальным залом, рядом с ним было создано два временных дополнительных помещения, куда и были перенесены все привезенные книги. Сразу же после этого была осуществлена перепланировка читального зала, в результате чего, при сохранении старой планировки с большим рабочим столом в центре зала, в нем были установлены четыре дополнительных шкафа, привезенных с Масловки. В настоящий момент закончена полная сверка каталожного фонда библиотеки с Верхней Масловки с каталогами, имеющимися в наличии в библиотеке МСХ в Старосадском пер.д.5. Всего было сверено 2234 (две тысячи двести тридцать четыре) еди-

ниц хранения. В результате проведенной работы выяснилось, что 834 из них отсутствуют, а 1400 наименования имеются в наличии в фондах библиотеки в Старосадском переулке. После сверки отсутствующие в библиотеке 834 каталога были обработаны, на каждую единицу хранения заведены каталожные карточки и данные о них занесены в компьютер. Имеющаяся в библиотеке на В. Масловке художественная литература была перевезена в здание Дома скульпторов в Спасоналиковском переулке. Это вынужденное разделение фонда было вызвано не только дефицитом

площади в помещении библиотеки в Старосадском переулке, но и стремлением сохранить ее профиль и сложившийся за многие годы подход к комплектованию: профиль библиотеки МСХ, специализирующейся, во-первых, на собирании материалов, необходимых для работы и творческого развития художников, и, во-вторых, на собирании и хранении материалов, относящихся как к истории Московского союза художников, так и к творчеству всех его членов.

Старший библиотекарь Т.В. Юдина

Читайте в следующем номере:

- М. Чегодаева. "С любовью от Любви";



- Обращение деятелей науки и культуры к Государственной Думе РФ о возвращении памятника Гоголю работы эк. Н.Андреева и арх. Ф.Шехтеля на его прежнее место.

- Н. Казанский. "О памятнике Шаяншину";

- Л. Галочкина. "Зимний симпозиум по скульптуре" в подмосковье.

2 марта этого года на 69 году жизни, после продолжительной болезни умер скульптор Александр Евгеньевич Соколов. Человек образцовый во всех отношениях, честный, порядочный, надёжный, принципиальный, радевший за общее дело часто в ущерб собственному, он много времени отдавал общественной работе. В конце 80-х годов он был одним из главных инициаторов изменения устава Союза художников и одним из авторов его новой редакции.

Последние 20 лет сопровождался мощным взрывом его творческой деятельности. Большое количество персональных и групповых выставок в Москве и за рубежом сделали его очень заметным на артистической сцене.

Кроме того, он был еще и интересным литератором. Надеюсь, мы еще познакомимся с его литературным наследием.

Для нас, друзей Саши, его смерть — невосполнимая утрата, для художественной жизни Москвы — большая преждевременная потеря.

Борис Орлов.