



В связи с тем, что за последние десять лет неоднократно вносились изменения в законодательство Российской Федерации, необходимо привести Устав РОО «Московский Союз художников» в соответствие с действующим законодательством РФ. Предлагаем вашему вниманию Проект Устава с поправками.

**В** связи с отказом Министерства юстиции РФ в государственной регистрации новой редакции Устава РОО «МСХ», принятой съездом РОО «МСХ», возникла необходимость внесения изменений в действующий Устав, для целей приведения его в соответствие с действующим Федеральным законом от 19 мая 1995 г. N 82-ФЗ "Об общественных объединениях".

При этом, утвержденные съездом РОО «МСХ» поправки к действующей редакции устава, а именно: исключение из устава положений об исполнительном директоре и исполнительной дирекции МСХ и замене указанных руководящих органов на «Управляющего», действующего с полномочиями на основании доверенности и в рамках трудового законодательства; расширение оснований и упорядочение исключения членов МСХ из его состава – не вызвали нареканий регистрирующего органа и Минюста РФ.

Отказ в государственной регистрации был связан с тем, что действующая редакция устава РОО «МСХ» не соответствует закону, а именно ниже приведенным его статьям.

В настоящий момент подготовлена редакция Устава РОО «МСХ» предлагаемая к утверждению съездом с учетом замечаний Минюста РФ и требований ФЗ от 19 мая 1995г. N 82-ФЗ "Об общественных объединениях"

Извлечение из Федерального закона от 19 мая 1995 г. N 82-ФЗ

"Об общественных объединениях"  
(с изменениями от 17 мая 1997 г., 19 июля 1998 г., 12, 21 марта, 25 июля 2002 г., 8 декабря 2003 г., 29 июня, 2 ноября 2004 г.)

## Глава I. Общие положения

### Статья 1. Предмет регулирования настоящего Федерального закона.

Предметом регулирования настоящего Федерального закона являются общественные отношения, возникающие в связи с реализацией гражданами права на объединение, созданием, деятельностью, реорганизацией и (или) ликвидацией общественных объединений. Иностранные граждане и лица без гражданства имеют равные права с гражданами Российской Федерации в сфере отношений, регулируемых настоящим Федеральным законом, за исключением случаев, установленных федеральными законами или международными договорами Российской Федерации.

### Статья 2. Сфера действия настоящего Федерального закона.

Действие настоящего Федерального закона распространяется на все общественные объединения, созданные по инициативе граждан, за исключением религиозных организаций, а также коммерческих организаций и создаваемых ими некоммерческих союзов (ассоциаций).

Действие настоящего Федерального закона распространяется также на деятельность созданных на территории Российской Федерации структурных подразделений - организаций, отделений или филиалов и представительств - иностранных некоммерческих неправительственных объединений.

### Статья 3. Содержание права граждан на объединение.

Право граждан на объединение включает в себя право создавать на добровольной основе общественные объединения для защиты общих интересов и достижения общих целей, право вступать в существующие общественные объединения либо воздерживаться от вступления в них, а также право беспрепятственно выходить из общественных объединений.

Создание общественных объединений способствует реализации прав и законных интересов граждан.

Граждане имеют право создавать по своему выбору общественные объединения без предварительного разрешения органов государственной власти и органов местного самоуправления, а также право вступать в такие общественные объединения на условиях соблюдения норм их уставов.

Создаваемые гражданами общественные объеди-

нения могут регистрироваться в порядке, предусмотренном настоящим Федеральным законом, и приобретать права юридического лица либо функционировать без государственной регистрации и приобретения прав юридического лица.

### Статья 4. Законы об общественных объединениях.

Содержание права граждан на объединение, основные государственные гарантии этого права, статус общественных объединений, порядок их создания, деятельности, реорганизации и (или) ликвидации регулируются настоящим Федеральным законом, Гражданским кодексом Российской Федерации и другими законами об отдельных видах общественных объединений.

Особенности, связанные с созданием, деятельностью, реорганизацией и (или) ликвидацией отдельных видов общественных объединений - профессиональных союзов, благотворительных и других видов общественных объединений, - могут регулироваться специальными законами, принимаемыми в соответствии с настоящим Федеральным законом. Деятельность указанных общественных объединений до принятия специальных законов, а также деятельность общественных объединений, не урегулированная специальными законами, регулируются настоящим Федеральным законом.

### Статья 5. Понятие общественного объединения.

Под общественным объединением понимается добровольное, самоуправляемое, некоммерческое формирование, созданное по инициативе граждан, объединившихся на основе общности интересов для реализации общих целей, указанных в уставе общественного объединения (далее - уставные цели).

Право граждан на создание общественных объединений реализуется как непосредственно путем объеди-

формления условий своего участия, если иное не предусмотрено уставом. Участники общественного объединения - физические и юридические лица - имеют равные права и несут равные обязанности.

### Статья 8. Общественная организация.

Общественной организацией является основанное на членстве общественное объединение, созданное на основе совместной деятельности для защиты общих интересов и достижения уставных целей объединившихся граждан.

Членами общественной организации в соответствии с ее уставом могут быть физические лица и юридические лица - общественные объединения, если иное не установлено настоящим Федеральным законом и законами об отдельных видах общественных объединений.

Высшим руководящим органом общественной организации является съезд (конференция) или общее собрание. Постоянно действующим руководящим органом общественной организации является выборный коллегиальный орган, подотчетный съезду (конференции) или общему собранию.

### Статья 14. Территориальная сфера деятельности российских общественных объединений.

В Российской Федерации создаются и действуют общероссийские, межрегиональные, региональные и местные общественные объединения.

Под общероссийским общественным объединением понимается объединение, которое осуществляет свою деятельность в соответствии с уставными целями на территориях более половины субъектов Российской Федерации и имеет там свои структурные подразделения - организации, отделения или филиалы и представительства.

Под межрегиональным общественным объединением понимается объединение, которое осуществляет свою деятельность в соответствии с уставными целями на территориях менее половины субъектов Российской Федерации и имеет там свои структурные подразделения - организации, отделения или филиалы и представительства.

Под региональным общественным объединением понимается объединение, деятельность которого в соответствии с его уставными целями осуществляется в пределах территории одного субъекта Российской Федерации.

Под местным общественным объединением понимается объединение, деятельность которого в соответствии с его уставными целями осуществляется в пределах территории органа местного самоуправления.

Общероссийские общественные объединения могут использовать в своих названиях наименования "Россия", "Российская Федерация" и образованные на их основе слова и словосочетания без специального разрешения правомочного государственного органа.

### Статья 19. Требования, предъявляемые к учредителям, членам и участникам общественных объединений.

Учредителями, членами и участниками общественных объединений могут быть граждане, достигшие 18 лет, и юридические лица - общественные объединения, если иное не установлено настоящим Федеральным законом, а также законами об отдельных видах общественных объединений.

Иностранные граждане и лица без гражданства наравне с гражданами Российской Федерации могут быть учредителями, членами и участниками общественных объединений, за исключением случаев, установленных федеральными законами или международными договорами Российской Федерации.

Членами и участниками молодежных общественных объединений могут быть граждане, достигшие 14 лет.

Членами и участниками детских общественных объединений могут быть граждане, достигшие 8 лет.

## Пояснительная записка

### О регистрации изменений в действующий Устав РОО «МСХ» в редакции 1999 года

нения физических лиц, так и через юридические лица - общественные объединения.

### Статья 6. Учредители, члены и участники общественных объединений.

Учредителями общественного объединения являются физические лица и юридические лица - общественные объединения, создавшие съезд (конференцию) или общее собрание, на котором принимается устав общественного объединения, формируются его руководящие и контрольно-ревизионные органы. Учредители общественного объединения - физические и юридические лица - имеют равные права и несут равные обязанности.

Членами общественного объединения являются физические лица и юридические лица - общественные объединения, чья заинтересованность в совместном решении задач данного объединения в соответствии с нормами его устава оформляется соответствующими индивидуальными заявлениями или документами, позволяющими учитывать количество членов общественного объединения в целях обеспечения их равноправия как членов данного объединения. Члены общественного объединения - физические и юридические лица - имеют равные права и несут равные обязанности.

Члены общественного объединения имеют право избирать и быть избранными в руководящие и контрольно-ревизионные органы данного объединения, а также контролировать деятельность руководящих органов общественного объединения в соответствии с его уставом.

Члены общественного объединения имеют права и несут обязанности в соответствии с требованиями норм устава общественного объединения и в случае несоблюдения указанных требований могут быть исключены из общественного объединения в порядке, указанном в уставе.

Участниками общественного объединения являются физические лица и юридические лица - общественные объединения, выразившие поддержку целям данного объединения и (или) его конкретным акциям, принимающие участие в его деятельности без обязательного

Условия и порядок приобретения, утраты членства, включая условия выбытия из членов общественных объединений по возрасту, определяются уставами соответствующих общественных объединений.

Требование об указании в официальных документах на членство или участие в тех или иных общественных объединениях не допускается. Принадлежность или непринадлежность граждан к общественным объединениям не может служить основанием для ограничения их прав и свобод, условием для предоставления им государством каких-либо льгот и преимуществ, за исключением случаев, предусмотренных законодательством Российской Федерации.

Органы государственной власти и органы местного самоуправления не могут быть учредителями, членами и участниками общественных объединений.

При создании общественных объединений в форме общественных организаций учредители данных объединений автоматически становятся их членами, приобретаемая соответствующие права и обязанности.

При создании общественных объединений в иных организационно-правовых формах права и обязанности учредителей таких объединений указываются в их уставах.

### Статья 20. Устав общественного объединения.

Устав общественного объединения должен предусматривать:

- 1) название, цели общественного объединения, его организационно-правовую форму;
- 2) структуру общественного объединения, руководящие и контрольно-ревизионные органы общественного объединения, территорию, в пределах которой данное объединение осуществляет свою деятельность;
- 3) условия и порядок приобретения и утраты членства в общественном объединении, права и обязанности членов данного объединения (только для объединения, предусматривающего членство);
- 4) компетенцию и порядок формирования руководящих органов общественного объединения, сроки их полномочий, место нахождения постоянно действующего руководящего органа;
- 5) порядок внесения изменений и дополнений в устав общественного объединения;
- 6) источники формирования денежных средств и иного имущества общественного объединения, права общественного объединения и его структурных подразделений по управлению имуществом;
- 7) порядок реорганизации и (или) ликвидации общественного объединения.

Устав общественного объединения может содержать описание символики данного объединения.

В уставе могут предусматриваться и иные положения, относящиеся к деятельности общественного объединения, не противоречащие законам.

### Статья 37. Предпринимательская деятельность общественных объединений

Общественные объединения могут осуществлять предпринимательскую деятельность лишь постольку, поскольку это служит достижению уставных целей, ради которых они созданы, и соответствующую этим целям. Предпринимательская деятельность осуществляется общественными объединениями в соответствии с Гражданским кодексом Российской Федерации, Федеральным законом "О введении в действие части первой Гражданского кодекса Российской Федерации" и другими законодательными актами Российской Федерации.

Общественные объединения могут создавать хозяйственные товарищества, общества и иные хозяйственные организации, а также приобретать имущество, предназначенное для ведения предпринимательской деятельности. Создаваемые общественными объединениями хозяйственные товарищества, общества и иные хозяйственные организации вносят в соответствующие бюджеты платежи в порядке и размерах, установленных законодательством Российской Федерации.

Доходы от предпринимательской деятельности общественных объединений не могут перераспределяться между членами или участниками этих объединений и должны использоваться только для достижения уставных целей. Допускается использование общественными объединениями своих средств на благотворительные цели, даже если это не указано в их уставах.

# УСТАВ

## Региональной общественной организации «Московский Союз художников»

Принят на Конференции Московской организации  
Союза художников РСФСР 28 мая 1991 года

Принят с дополнениями и изменениями на  
Съезде Московского союза художников 7-8  
октября 1996 года

Утверждён с дополнениями и изменениями на Съезде  
региональной общественной организации  
«Московский союз художников» 16 февраля 1998 года

Утверждён с дополнениями и изменениями на Съезде  
Региональной общественной организации  
«Московский союз художников»  
29-30 марта, 5 апреля 1999 года

МОСКВА  
2008

### 1. ОБЩИЕ ПОЛОЖЕНИЯ

1.1. Региональная общественная организация "Московский Союз художников" (далее – МСХ) является добровольным некоммерческим общественным формированием профессиональных художников и искусствоведов, основанным на индивидуальном членстве и общности творческих интересов для совместной деятельности по достижению уставных целей в условиях свободы творчества. МСХ является правопреемником Московской организации Союза художников РСФСР (МОСХ РСФСР).

1.2. МСХ образован и действует на территории города Москвы в организационно-правовой форме – общественная организация.

1.3. Деятельность МСХ основывается на принципах добровольности, равноправия своих членов, самоуправления, законности, выборности руководящих органов и их периодической отчетности перед членами МСХ.

1.4. МСХ в своей деятельности руководствуется Конституцией, действующим законодательством Российской Федерации и настоящим Уставом.

1.5. Деятельность МСХ является гласной.

1.6. Месторасположение постоянно действующего руководящего органа (Правления МСХ) – город Москва.

1.7. Сокращённое название Региональной общественной организации «Московский Союз художников» – РОО «МСХ».

### 2. ЦЕЛИ И ЗАДАЧИ

2.1. Целями МСХ являются:  
- содействие успешному развитию изобразительных искусств;

- сохранение объектов культурного наследия (памятники истории, культуры и архитектуры);

- содействие обеспечению организационно-правовых гарантий и социальных условий для творческой деятельности и создания авторских произведений, а также забота о творческих и жизненных интересах своих членов.

2.2. Для реализации поставленной цели МСХ решает следующие задачи:

- содействует обеспечению условий для творческой деятельности своих членов.

- организует выставки, вернисажи, аукционы, фестивали, лотереи, салоны и иные массовые мероприятия, показывающие творческие успехи своих членов, в том числе международные;

- организует, в установленном законом порядке, эстетическое воспитание населения, содействует получению художественного образования одаренным гражданам;

- содействует реализации произведений изобразительного искусства;

- учреждает средства массовой информации и осуществляет издательскую деятельность (в порядке, определяемом действующим законодательством);

- содействует доступному и бесперебойному обеспечению художников предметами

труда и материалами для творческой деятельности;

- оказывает всестороннюю помощь, включая материальную и техническую художникам для обеспечения их творческого процесса и устранения социальных проблем;

- содействует защите законных имущественных, авторских и иных неимущественных прав и интересов своих членов в государственных органах;

- представляет интересы своих членов в государственных органах власти (в порядке, определяемом действующим законодательством).

- проводит независимую общественную экспертизу по всем видам изобразительного искусства, а также обследование состояния, консервации и реставрации объектов культурного наследия;

- развивает и создает материально-техническую и производственную базы МСХ, в том числе содействует строительству, ремонту и оборудованию индивидуальных творческих студий (мастерских);

- проявляет заботу о сохранении творческого наследия своих членов и пополнения творческого потенциала МСХ, в том числе подготавливает художников и искусствоведов к вступлению в члены МСХ;

- содействует обеспечению нормальных творческих и социально-бытовых условий своих членов;

- по обращениям своих членов защищает их права и интересы в суде;

- выдвигает членов МСХ на почетные звания и награды в установленном порядке;

- содействует надлежащему содержанию библиотек, читальных залов, музеев;

- организует (с учетом видов искусств) творческие группы, секции и объединения (с образованием юридического лица, или без образования оно);

- осуществляет благотворительную деятельность;

- устанавливает и поддерживает связи с иностранными и международными организациями для реализации целей, определенных настоящим Уставом;

- проводит иную работу, не противоречащую действующему законодательству и настоящему Уставу.

### 3. ПРАВОВОЕ ПОЛОЖЕНИЕ, ОБЯЗАННОСТИ.

3.1. МСХ является юридическим лицом:

- имеет самостоятельный баланс, расчетный (рублевый и валютный) счет в банковских учреждениях Российской Федерации, эмблему, бланки, печать со своим наименованием утверждаемые в установленном законом порядке;

- может самостоятельно (в порядке, определяемом действующим законодательством) определять порядок, формы организации труда штатных и внештатных сотрудников МСХ;

- может иметь в собственности обособленное имущество, в том числе творческие студии и распоряжаться им по своему усмотрению и отвечать по своим обязательствам этим имуществом, а также иметь имущество на правах пользования или аренды;

- может от своего имени совершать любого вида сделки и иные юридические действия, приобретать и осуществлять имущественные и личные неимущественные права, исполнять обязанности, быть истцом и ответчиком в суде, арбитражном или третейском судах.

3.2. МСХ имеет право выступать с инициативами по различным вопросам обще-

ственной жизни, вносить предложения в органы государственной власти.

3.3. МСХ (в порядке, определяемом действующим законодательством) может осуществлять предпринимательскую, в том числе внешнеэкономическую деятельность, необходимую для достижения общественно полезных целей, ради которых создан МСХ, и соответствующую этим целям.

МСХ для осуществления предпринимательской деятельности может создавать хозяйственные организации любых форм, предусмотренных законодательством Российской Федерации, обладающих статусом юридического лица, быть участником и учредителем этих товариществ, обществ и организаций.

3.3.1. Предпринимательская деятельность осуществляется МСХ в соответствии с действующим Гражданским законодательством и другими законодательными актами Российской Федерации.

3.3.2. Доходы, получаемые МСХ от предпринимательской деятельности, направляются на реализацию уставных задач и не могут перераспределяться между членами МСХ.

3.4. МСХ обязан:

- соблюдать законодательство Российской Федерации, общепризнанные принципы и нормы международного права, касающиеся сферы ее деятельности, а также положения, предусмотренные настоящим Уставом;

- ежегодно публиковать на съезде отчет об использовании своего имущества или обеспечивать доступность ознакомления с ним;

- ежегодно информировать орган, принявший решение о государственной регистрации общественного объединения, о продолжении своей деятельности с указанием действительного места нахождения постоянно действующего руководящего органа, его названия и данных о руководителях общественного объединения в объеме сведений, включаемых в единый государственный реестр юридических лиц;

- предоставлять по запросу органа, принявшего решение о государственной регистрации общественных объединений, решения руководящих органов и должностных лиц МСХ, а также годовые и квартальные отчеты о своей деятельности в объеме сведений, представляемых в налоговые органы;

- допускать представителей органа, принявшего решение о государственной регистрации общественных объединений, на проводимые МСХ мероприятия;

- оказывать содействие представителям органа, принимающего решения о государственной регистрации общественных объединений, в ознакомлении с деятельностью МСХ в связи с достижением уставных целей и соблюдением законодательства Российской Федерации;

- информировать федеральный орган государственной регистрации об объеме полученных общественным объединением от международных и иностранных организаций, иностранных граждан и лиц без гражданства денежных средств и иного имущества, о целях их расходования или использования и об их фактическом расходовании или использовании;

- информировать орган, принявший решение о государственной регистрации МСХ, об изменении сведений, указанных в п.1 ст. 5 ФЗ «О государственной регистрации юридических лиц и индивидуальных предпринимателей».



#### 4. ЧЛЕНЫ, ИХ ПРАВА И ОБЯЗАННОСТИ

4.1. Членами МСХ, применимо к положениям ст. 5 Федерального закона от 19 мая 1995 г. N 82-ФЗ "Об общественных объединениях" (далее – Закон), могут быть профессиональные художники и искусствоведы, достигшие 18-летнего возраста, соответствующие требованиям установленным ст. 19 Закона, создавшие авторские произведения, имеющие самостоятельное творческое значение, признающие и исполняющие настоящий Устав, а также юридические лица – общественные объединения, уставные цели и задачи которых соответствуют целям и задачам МСХ.

4.2. Прием в члены МСХ осуществляется Правлением МСХ на основании личного заявления физического лица, с представлением его творческих произведений, рекомендаций от трех членов МСХ, решения руководящего органа творческой секции и иных документов, определенных в «Положении о порядке приема и исключения из МСХ».

Выход из членов МСХ свободный, на основании письменного заявления направляемого в руководящий орган творческой секции МСХ и в Правление МСХ.

4.3. Решения по вопросу о приеме в МСХ принимается квалифицированным большинством голосов от числа присутствующих на заседании членов Правления МСХ.

Решение об исключении из членов МСХ принимается 3/4 голосов от общего числа всех членов Правления МСХ. Это решение Правления МСХ может быть обжаловано на ближайшем Съезде МСХ.

4.4. Члены МСХ имеют равные права:

- на участие в деятельности и управлении МСХ, присутствовать на заседаниях Правления МСХ;
  - избрать и быть избранными в руководящие и контрольные органы МСХ;
  - участвовать в проводимых МСХ творческих, в том числе выставочных мероприятиях;
  - пользоваться социальной помощью и правовой защитой МСХ;
  - пользоваться на приоритетной основе и льготных условиях материальной базой и техническими средствами и социальным обеспечением МСХ;
  - работать в объединениях, мастерских и предприятиях МСХ, использовать его производственную базу для реализации своих творческих планов,
  - пользоваться индивидуальной творческой студией (мастерской) в порядке, определяемом Положением о творческой студии МСХ;
  - получать материальную помощь в размере и порядке, определяемом Правлением МСХ;
  - состоять в одной из девяти творческих секций и переходить из одной секции в другую;
  - давать рекомендации вступающим в члены МСХ (при наличии у рекомендуемого стажа пребывания в МСХ не менее трех лет);
  - получать необходимую информационную, консультационную, организационную и иную помощь;
  - в случае необходимости обжаловать решения руководящего органа МСХ на Съезде МСХ
- 4.5. Члены МСХ имеют равные обязанности:
- выполнять требования настоящего Устава, решения Съезда и Правления МСХ,
  - своевременно уплачивать вступительные

и членские взносы;

- своевременно выполнять взятые на себя обязательства по участию в программах и мероприятиях проводимых МСХ;
- не совершать действий, которые могут нанести вред деловой репутации МСХ или материальный ущерб МСХ;
- участвовать в работе по реализации целей и задач МСХ;
- не допускать действий, порочащих МСХ.

4.6. Члены МСХ могут быть исключены из его состава за несоблюдение положений Устава, невыполнение решений руководящих органов МСХ, либо за действия, наносящие материальный ущерб, вред деловой репутации, а также порочащие цели и задачи МСХ, в том числе за:

- неуплату членских взносов в течение двух лет;
- публичные выступления, содержащие высказывания, противоречащие целям и задачам МСХ;
- нарушение порядка использования творческой мастерской, в том числе: невнесение платы за пользование творческой мастерской в течение полугодия (в том числе возмездная передача помещения в пользование, а равно переуступка права пользования помещением или его частью третьим лицам без согласия руководящих органов МСХ); существенное ухудшение состояния творческой мастерской по вине художника и отказ от освобождения творческой мастерской по решению уполномоченных руководящих органов МСХ.

Исключение членов МСХ из его состава производится в порядке, установленном настоящим Уставом и «Положением о порядке приема и исключения из членов МСХ» решением Правления МСХ в присутствии художника или с уведомлением его о месте и времени заседании Правления МСХ.

В случае активного устранения причин, послуживших основанием для исключения члена МСХ из его состава, Правление МСХ вправе отменить ранее принятое решение об исключении.

4.7. Члены МСХ не сохраняют прав на переданное ими в собственность МСХ имущество, в том числе членские взносы.

4.8. Члены МСХ не отвечают по обязательствам МСХ, а МСХ не отвечает по обязательствам своих членов.

4.9. Лица, исключенные из членов МСХ имеют право, по истечении одного календарного года, вступить в МСХ на общих основаниях.

#### 5. РУКОВОДЯЩИЕ, ИСПОЛНИТЕЛЬНЫЕ И КОНТРОЛЬНЫЕ ОРГАНЫ.

##### 5.1. СЪЕЗД МСХ

5.1.1. Высшим руководящим органом МСХ является Съезд МСХ, который созывается не реже одного раза в год Правлением МСХ.

Отчетно-перевыборный Съезд созывается раз в четыре года.

5.1.2. Норма представительства делегатов на Съезд МСХ - 1 делегат от 20 членов МСХ объединенных в творческие секции МСХ. Порядок избрания делегатов регламентируется Положением о творческой секции МСХ.

5.1.3. Съезд правомочен, если на нем присутствует свыше 2/3 делегатов. Решения принимаются простым большинством голосов присутствующих делегатов, за исключением случаев, предусмотренных настоящим Уставом.

5.1.4. Исключительной компетенцией Съезда является:

- принятие Устава и внесение в него из-

менений и дополнений (решение принимается простым большинством голосов), с последующей их регистрацией в установленном законом порядке. Изменения и дополнения приобретают юридическую силу с момента такой регистрации;

- принятие решения о ликвидации и реорганизации МСХ (решение принимается 3/4 голосов от общего числа делегатов);
- выборы на трехлетний срок членов Правления МСХ и контрольно-ревизионной комиссии;
- утверждение Положений принятых Правлением МСХ;
- утверждение годового бюджета МСХ;
- утверждение реестра имущества МСХ;
- определение приоритетных направлений деятельности МСХ, принципов формирования и использования его имущества;
- утверждение форм работы и генеральных направлений деятельности МСХ обеспечивающих выполнение уставных целей и задач МСХ;
- изменение структуры МСХ,
- создание отделений, филиалов и представительств МСХ;
- заслушивание, оценка и утверждение ежегодных отчетов выборных органов МСХ;
- утверждение решений Правления МСХ о вхождении в иные общественные организации;
- принятие решений об отчуждении и отторжении имущества МСХ.

5.1.5. Решения о продаже недвижимого имущества МСХ, а также утверждении реестра имущества и его изменении принимаются 2/3 голосов делегатов от списочного состава Съезда (данное положение не распространяется на творческие студии, построенные за личные средства художников, которые передаются МСХ в собственность художника на договорных условиях).

5.1.6. В случае необходимости принятия неотложных решений, которые отнесены к исключительной компетенции Съезда, производится созыв внеочередного Съезда.

5.1.7. Внеочередной Съезд созывается:

- по требованию более половины членов Правления МСХ;
- по требованию 1/10 членов МСХ;
- по требованию контрольно-ревизионной комиссии.

5.1.8. Правление МСХ не позднее 10 дней после получения требования (в соответствии с п. 5.17. настоящего Устава) о проведении внеочередного Съезда определяет сроки его проведения и повестку дня. Органы и лица, внесшие предложения о созыве внеочередного Съезда должны определить и обосновать вопросы повестки дня, а также подготовить справочные материалы и проекты решений.

Съезд должен состояться не позднее 30 дней с момента выдвижения требования о его проведении.

В случае, если Правление МСХ не приняло в сроки, определенные п. 5.3.2. настоящего Устава, решение о созыве Съезда, функции по созыву и проведению Съезда переходят к контрольно-ревизионной комиссии, решения которой, по данному вопросу, обязательны для всех органов, должностных лиц и членов МСХ.

##### 5.2. ПРАВЛЕНИЕ МСХ

5.2.1. Правление МСХ является постоянно действующим руководящим органом МСХ в период между Съездами и подотчетным Съезду.

Правление осуществляет права юридического лица от имени МСХ. В период между Съездами решения Правления носят обязательный характер для членов МСХ.

5.2.2. Правление МСХ избирается Съездом из равного числа представителей (по пять человек от каждой творческой секции МСХ) в следующем порядке:

- по предложению делегатов Съезда от каждой творческой секции МСХ в список для голосования включается не менее пяти человек (руководитель творческой секции МСХ включается в список для голосования по должности),
- Съезд, вправе дополнять и исключать из списка кандидатов в члены Правления МСХ, согласно своему регламенту любого члена МСХ соблюдая принцип альтернативности;
- порядок голосования определяется Съездом. Избранными членами Правления МСХ считаются лица, набравшие наибольшее количество голосов от общего числа присутствующих и составляющих кворум делегатов. Списки для выборов в Правление МСХ формируются на общих собраниях творческих секций.

В случае необходимости проведения последующих туров голосования Съезд определяет форму и порядок их проведения.

Кооптация членов Правления МСХ может происходить на ближайшем Съезде по предложению творческих секций МСХ. Выборы членов Правления МСХ проводятся на альтернативной основе путем голосования, простым большинством голосов, согласно Положению о творческих секциях МСХ.

5.2.3. Компетенция Правления МСХ:

- выборы из своего состава, на четырехлетний срок Председателя Правления МСХ (выборы осуществляются простым большинством голосов 50% + 1 от общего числа членов Правления МСХ),
- освобождение от занимаемой должности Председателя Правления МСХ (решение принимается 2/3 голосов от общего числа членов Правления МСХ);
- выборы по предложению Председателя Правления МСХ, на четырехлетний срок его заместителя (выборы осуществляются простым большинством голосов 50% + 1 от общего числа членов Правления МСХ);
- освобождение от занимаемой должности заместителя Председателя Правления МСХ (решение принимается 2/3 голосов от общего числа членов Правления МСХ);
- организация деятельности МСХ по выполнению уставных целей и задач, решению Съезда МСХ;
- разработка и реализация перспективных и годовых программ и планов;
- принятие решения о созыве очередного и внеочередного Съезда;
- формирование различных комиссий, необходимых для функционирования МСХ и утверждение положений о них;
- создание необходимых хозяйственных структур;
- подготовка для утверждения Съездом МСХ Положений: "О порядке приема и исключения из членов МСХ", "О комиссиях МСХ", "Об индивидуальных творческих студиях";
- утверждение «Положения о секции МСХ», разработанное секциями;
- прием и исключение членов МСХ;
- управление имуществом МСХ;
- преодоление вето наложенного решением контрольно-ревизионной комиссии на решение Председателя Правления МСХ и его заместителя (решение принимается 2/3 голосов от общего числа членов Правления МСХ);
- создание, реорганизация и ликвидация коммерческих и некоммерческих организаций МСХ (в случае если МСХ является их единственным учредителем);

- создание творческих объединений и групп МСХ;
- утверждение структуры, штатного расписания и фонда заработной платы штата МСХ;
- по представлению Председателя Правления МСХ назначение и увольнение главного бухгалтера МСХ;
- назначение лиц, обладающих правом подписи финансовых документов МСХ;
- подготовка предложения об изменениях и дополнениях в Устав МСХ;
- подготовка предложения о реорганизации и ликвидации МСХ;
- утверждение информации, направленной в государственные органы и общественные объединения.

5.2.4. Все заседания Правления МСХ открыты для членов МСХ. Заседание считается правомочным, если на нем присутствует не менее 2/3 членов Правления МСХ

Руководит работой Правления МСХ Председатель Правления МСХ.

Решение Правления МСХ принимается простым большинством голосов присутствующих членов Правления, за исключением специально оговоренных настоящим Уставом случаев. При равенстве голосов - решающим является голос Председателя Правления МСХ.

Повестка дня очередного заседания Правления МСХ определяется на предыдущем заседании Правления МСХ и может быть дополнена Председателем Правления МСХ не позднее, чем за 3 дня до проведения очередного заседания, при условии обязательного информирования о внесении изменений в повестку дня всех членов Правления МСХ.

Заседания Правления МСХ проводятся по мере необходимости, но не реже одного раза в месяц.

Члены контрольно-ревизионной комиссии имеют право присутствовать на всех заседаниях Правления МСХ с правом совещательного голоса.

Протоколы и решения Правления МСХ подписываются Председателем МСХ и скрепляются печатью МСХ. Решения Правления МСХ обязательны для исполнения всеми организационными структурами, должностными лицами и членами МСХ.

5.2.5. Внеочередное заседание Правления МСХ может быть создано.

- Председателем Правления МСХ,
- по требованию 1/3 членов Правления МСХ,
- по требованию контрольно-ревизионной комиссии;
- по требованию Правления отделения МСХ;
- по требованию рабочей комиссии МСХ.

5.3. ПРЕДСЕДАТЕЛЬ И ЗАМЕСТИТЕЛЬ ПРЕДСЕДАТЕЛЯ ПРАВЛЕНИЯ МСХ

5.3.1. Председатель Правления МСХ и его заместитель действует, на постоянной (платной) основе, без доверенности от имени МСХ и Правления МСХ в органах государственной власти и управления, а также в отношениях с физическими и юридическими лицами, в том числе зарубежными, представляют интересы в судах, арбитражной и третейских судах.

Председатель Правления МСХ и его заместитель организуют выполнение решений Съезда и Правления МСХ.

5.3.2. В период отсутствия Председателя Правления МСХ (болезнь, отпуск, командировка) его полномочия в полном объеме (помимо полномочий указанных в п.

5.3.1. настоящего Устава) переходят к его заместителю. Председатель Правления МСХ

на время своего отсутствия вправе, письменным распоряжением, передать часть своих полномочий иным лицам из числа членов Правления МСХ с согласия Правления МСХ.

5.3.3. Заместитель Председателя Правления МСХ действует во исполнение адресованных ему решений Правлений МСХ и распоряжений Председателя Правления МСХ.

5.3.4. Текущую финансово-хозяйственную и предпринимательскую деятельность МСХ, в том числе прием и увольнение сотрудников МСХ осуществляет нанятое по трудовому соглашению лицо (управляющий) в рамках доверенности, выдаваемой по решению Правления МСХ Председателем Правления МСХ. Указанное лицо (управляющий) является руководителем штата МСХ применимо к положениям Трудового законодательства Российской Федерации.

5.3.5. Правление МСХ вправе в любой момент расторгнуть трудовые отношения с лицом (управляющим), указанным в п.п.5.3.4. настоящего Устава.

5.4. КОНТРОЛЬНО-РЕВИЗИОННАЯ КОМИССИЯ МСХ

5.4.1. Контрольно-ревизионная комиссия избирается Съездом из числа членов МСХ, в составе: по одному человеку от творческой секции МСХ.

Порядок выбора контрольно-ревизионной комиссии устанавливается Съездом.

Контрольно-ревизионная комиссия на первом заседании избирает из своего состава Председателя контрольно-ревизионной комиссии.

Выборы Председателя контрольно-ревизионной комиссии проводятся путем простого голосования 2/3 голосов от общего числа членов контрольно-ревизионной комиссии МСХ.

5.4.2. Контрольно-ревизионная комиссия:

- рассматривает адресованные ей заявления членов МСХ и комиссий МСХ;
- контролирует своевременность и правильность выполнения решений Съезда и Правления МСХ исполнительными органами и должностными лицами МСХ;
- проверяет соответствие решений Правления МСХ настоящему Уставу и порядок их принятия;
- самостоятельно или с привлечением независимых аудиторов проводит ежегодную ревизию финансово-хозяйственной деятельности МСХ;
- контролирует своевременность и правильность внесения изменений и дополнений в Устав МСХ принимаемых Съездом;
- инициирует созыв внеочередного Съезда;
- проверяет использование отделениями МСХ имущества МСХ;
- члены контрольно-ревизионной комиссии могут присутствовать на заседаниях руководящих органов МСХ и его отделений и комиссий с правом совещательного голоса;
- контрольно-ревизионная комиссия имеет право доступа ко всем документам Правления МСХ, комиссий МСХ, а также коммерческих и некоммерческих учреждений МСХ, творческих секций МСХ.

5.4.3. Заседания контрольно-ревизионной комиссии проводятся не реже одного раза в месяц.

Внеочередные заседания контрольно-ревизионной комиссии могут быть созваны по инициативе Председателя Правления МСХ, Правления МСХ, Председателя контрольно-ревизионной комиссии или 1/3 ее членов. Внеочередное заседание созывает

Председателем контрольно-ревизионной комиссии в течение пяти дней с момента получения им требования о созыве внеочередного заседания.

Контрольно-ревизионная комиссия правомочна принимать решения при наличии на ее заседаниях более половины своих членов. Решения принимаются простым большинством голосов.

Контрольно-ревизионная комиссия может приостановить до ближайшего заседания Правления МСХ решение Председателя Правления МСХ и его заместителя наносящее имущественный ущерб МСХ или противоречащее настоящему Уставу. Данное решение принимается 2/3 голосов от общего числа членов контрольно-ревизионной комиссии.

В случае несогласия контрольно-ревизионной комиссии с решением Правления МСХ, она вправе приостанавливать выполнение данного решения и вынести его обсуждение на внеочередной Съезд (решение принимается 2/3 голосов от общего числа членов контрольно-ревизионной комиссии).

Контрольно-ревизионная комиссия 2/3 голосов от общего числа членов может приостановить решение Управляющего МСХ до обсуждения этого решения на Правлении МСХ, но не более чем на 15 дней, если она считает, что решение противоречит настоящему Уставу.

## 6. СТРУКТУРА

6.1. Организационную основу МСХ составляют десять творческих секций, образованных по видам искусств:

- художников-монументалистов;
- художников проектирования;
- художников живописцев;
- художников графиков;
- скульпторов;
- художников плакатистов;
- художников театра, кино и телевидения;
- художников декоративных искусств;
- критиков и искусствоведов;
- художественной фотографии.

6.2. Творческие секции, образованные по видам искусств, действуют на основании данного Устава и Положения «О творческих секциях МСХ».

6.2.1. Решение о создании новой творческой секции МСХ принимается на Съезде МСХ 2/3 голосов от числа избранных делегатов

6.2.2. Творческие секции, действуют на основании настоящего Устава и Положения о них утвержденного Правлением МСХ.

## 7. СОБСТВЕННОСТЬ, УПРАВЛЕНИЕ ИМУЩЕСТВОМ

7.1. МСХ может иметь в собственности земельные участки, здания, строения, сооружения, жилищный фонд, транспорт, оборудование, инвентарь, имущество культурно-просветительского и оздоровительного назначения, денежные средства, акции, другие ценные бумаги и иное имущество, необходимое для материального обеспечения деятельности, предусмотренной настоящим Уставом.

В собственности МСХ могут также находиться учреждения, предприятия, издательства, средства массовой информации, создаваемые и приобретаемые за счет средств МСХ в соответствии с его уставными целями.

7.2. Источниками формирования имущества и средств МСХ являются:

- вступительные и членские взносы;

- добровольные взносы и пожертвования;
- поступления от проводимых в соответствии с Уставом лекций, семинаров, конференций, выставок, салонов, вернисажей, потерей, аукционов и иных мероприятий;

- доходов от внереализованных операций, предпринимательской деятельности, гражданско-правовых сделок, внешнеэкономической деятельности, других, не запрещенных законом поступлений.

7.3. Субъектом права собственности имущества, созданного и (или) приобретенного для осуществления уставной деятельности, является МСХ в целом. Никто из отдельных членов МСХ не имеет права собственности на долю имущества, принадлежащего МСХ.

7.4. МСХ может осуществлять предпринимательскую деятельность лишь постольку, поскольку это служит достижению уставных целей и соответствует этим целям.

Предпринимательская деятельность осуществляется МСХ в соответствии с действующим законодательством и другими законодательными актами Российской Федерации.

7.5. МСХ может создавать хозяйственные товарищества, общества и иные хозяйственные организации, а также приобретать имущество, предназначенное для ведения предпринимательской деятельности. Создаваемые МСХ хозяйственные товарищества, общества и иные хозяйственные организации вносят в соответствующие бюджеты платежи в порядке и размерах, установленных законодательством Российской Федерации.

7.6. Доходы, получаемые МСХ от предпринимательской деятельности, направляются на реализацию уставных задач и не могут перераспределяться между членами МСХ.

7.7. МСХ может использовать свои средства на благотворительные цели, даже если они выходят за рамки, предусмотренные настоящим Уставом.

## 8. ПОРЯДОК РЕОРГАНИЗАЦИИ И ПРЕКРАЩЕНИЯ ДЕЯТЕЛЬНОСТИ

8.1. Деятельность МСХ может быть прекращена путем ликвидации или реорганизации (слияния, присоединения, разделения, выделения, преобразования и в иных случаях предусмотренных гражданским законодательством) по решению Съезда принятому 3/4 голосов от общего числа делегатов, а также по решению суда.

8.1.1. При реорганизации МСХ имущество и денежные средства переходят к вновь возникшему юридическому лицу (правопреемнику) в порядке, предусмотренном действующим законодательством Российской Федерации.

8.2.1. После ликвидации имущество и оставшиеся денежные средства МСХ, после расчетов с бюджетом и кредиторами, направляются на цели, предусмотренные настоящим Уставом.

Решение об использовании оставшегося имущества и денежных средств публикуется ликвидационной комиссией в печати.

8.2. При ликвидации МСХ документы по личному составу в установленном законом порядке передаются на государственное архивное хранение.

8.3. Решение о ликвидации МСХ направляется в уполномоченный государственный орган

для исключения его из единого государственного реестра юридических лиц.





## Размышления после выставки

шивать, то такое мероприятие вовсе не выглядит подарком для художника.

Но с другой стороны, ко мне обратилась моя организация - Московский Союз художников - членом которой я являюсь и которая предоставила мне творческую мастерскую и возможность участвовать в выставках нашего большого профессионального сообщества. А все мы знаем о трудном положении МСХ, о постоянных угрозах, нависающих над мастерскими, о, мягко говоря, прохладном отношении к художникам со стороны власти.

Вот я и подумал: "Пусть моя выставка будет еще одной попыткой" достучаться до власти", и уж если чрезмерная занятость государственных мужей не позволяет им посещать наши выставки, то это едва ли не единственная возможность заявить о нашем существовании". Во всяком случае, я постарался сде-

лать свою выставку как можно качественней и показал работы, которые экспонировались на наших многочислен-



ных профессиональных выставках. В экспозицию вошли 35 картин, разных по времени написания, но объединенных одной темой - "На родной земле".

Открытие было весьма скромным. Как всегда, высшее руководство Совета Федерации не удостоило своим вниманием выставку московского художника, хотя кабинетов в этом здании гораздо больше, чем картин.

Кто-то может подумать: "Не велико событие - выставка одного из членов Московского Союза художников". Но у меня такое ощущение, что если бы там висели работы Рембранта - не открылась бы ни одна дверь многочисленных кабинетов.

Правда, равнодушие начальников компенсировалось самыми теплыми отзывами подчиненных.

Все это я рассказал вовсе не для того,



чтобы отказаться от таких выставок. Напротив, я убежден в том, что нам следует еще активнее заявлять о себе. Используя самый большой профессиональный творческий потенциал, усилить наше присутствие в городе.

Что же касается прошедшей выставки, то мне вполне достаточно теплых слов благодарности рядовых сотрудников, но в юбилейный год Московского Союза художников руководство Совета Федерации вполне могло бы выразить свою благодарность в письменном виде.

Антон Стеколыщиков.

## ПРЕДРАССУДКИ

Скульптурная часть выставки "Москва-художники-Москва", недавно закрывшаяся в ЦВЗ "Манеж", могла показаться стороннему наблюдателю хаотичной, а отбор экспонатов - случайным. Что касается нас, то мы сразу отметим небрежный, без дат, этикетаж, совершенно недопустимый на предположительно ретроспективной выставке, да ещё и посвящённой юбилею такого мощного объединения, как Московский Союз Художников, члены которого фактически определяли лицо русского искусства на протяжении последних семидесяти пяти лет, и будут, судя по всему, определять его ещё довольно долго.

Однако полноценной ретроспекции на выставке не было. Несколько затерянных в общей экспозиции станковых скульптур не в счёт (отметим бронзовую "Обнажённую" Г.А. Шульца, 1904-1984). Приятным исключением из правила стало присутствие вырубленной в дереве монументальной композиции Д.Ф.

Цаплина (1890-1967) "Поднимающийся человек".

А ведь советской скульптурой стоило бы гордиться - высокого профессионализма в то время было больше, а пресловутые идеологические памятники уже успели покрыться благородной исторической патиной. На выставке определённно не хватало классиков - В.И. Мухиной (1889-1953), М.Г. Манизера (1891-1966), С.Д. Лебедевой (1892-1967), Е.Ф. Белашовой (1906-1971), М.Ф. Бабурина (1907-1985), Е.В. Вучетича (1908-1974), Л.Е. Кербеля (1917-2003). Стоило бы показать ранние работы В.М. Клыкова (1939-2006) и малоизвестные широкой публике композиции Л.А. Сошинской (1941-1996).

Хорошей деталью экспозиции была фотография дверей, ведущих в фойе ташкентского кукольного театра (скульптор Д.М. Шаховской, 1980, металл, сварка), напоминающая зрителю о роли скульптуры в организации среды, а также о вкладе московских художников в формирование современного культурного пространства бывших союзных республик, не говоря уж о русской провинции. Думается, что развитие этого направления в экспозиции нисколько не навредило бы концепции, заявленной организаторами (художники - городу, город - художникам), а наоборот, подчеркнуло бы историческую роль Москвы и подкрепило бы статус МСХ.

На выставке бросалась в глаза скульптурная группа Л.М. Баранова ("Московские художники" 1980-1988, гипс). Приятно было видеть "Амура" (2003, бронза) А.Г. Пологовой. Хорошо было представлено творчество В.И. Корнеева ("Красивая, весёлая" 1994, раскрашенное дерево; "Красивая, нарядная" 2004, гипс; "Чёрное-белое" 2007, рас-



22.11.07, ЦВЗ "Манеж", 75 лет МСХ

крашенное дерево). Монументальная голова "Человек из прошлой жизни" (1989, бронза) С.А. Щербаква хорошо соотносится с пространством выставочного зала и отразила лучшие способности художника.

Выставку украсили бы работы А.С. Цветкова, однако вообще анималистика была представлена неплохо. Фаянсовая "Чайка" А.М. Белашова тихо сияла благородством, а в маленьком бронзовом "Соколе" Р.М. Шерифзянова (обе - 2005) было больше монументальности, чем во многих представленных на выставке монументах. Качество таких скульптур, как "Марабу" (2005, шмот) В.Ф. Губиной, "Ворона" (2005, бронза) Е.И. Дубровиной, "Кошка" (2007, шмот) Л.П. Селивановой, "Токующий турухтан" (2007, нержавеющая сталь, сварка) С.А. Рябченкова, свидетельствует о том, что жанр анималистики по-прежнему является своего рода убежищем для совестливых художников.

Отлично выглядела графика заслуженного художника РФ Л.Д. Михайлова. Показать классную графику скульптора - хорошая идея, и мы надеемся, что в следующий раз она будет использована шире.

Хорошо, что на выставке были представлены работы молодых авторов - бронзовый "Малец" И.В. Гуреева (РАЖВИЗ, выпуск 2005 года),

гипсовая "Девчонка" А.В. Митенева (РАЖВИЗ, выпуск 2004 года), мраморный "Волошин" М.М. Малашенко (МГАХИ им. Сурикова, выпуск 2003 года).

Кстати о материале. Хотелось бы отметить гранитный "Танец с куклой" (1985) В.П. Буйначёва, мраморное "Утро" (старое название - "Обнажённая в блоке", 1984) В.Е. Цигала, гранитный портрет внука Коли (1986) Д.М. Шаховского и женскую мраморную голову Н.А. Щербаква.

На выставке были замечены работы признанных мастеров керамики - Н.Н. Вяткиной ("Поэт" 1992, фарфор), Г.С. Грозиной ("Портрет искусствоведа [Н.М. Бабурина]" 2007, шмот, глазурь), О.А. Карелиц ("Экзотический плод" 2004, шмот, глазурь), Ольги Хан ("Метро" 2006, шмот, глазурь).

Выставки русской скульптуры в дереве не так давно прошедшие в Государственном Русском Музее (2001) и в Государственной Третьяковской Галерее (2006), побудили нас внимательно следить за современными тенденциями в работе с этим материалом. Кстати, в уголке абстракционистов приятно было бы встретить одну из деревянных композиций Шаховского, в искусстве которого, на наш взгляд, абстрактная скульптура развивалась наиболее естественно - благодаря исторической памяти сына священника, удачно срастившего традиции русской культурной пластики с предельным формальным обобщением. Однако благодаря вышеупомянутому "Поднимающемуся человеку" (1928-1934, дерево) Д.Ф. Цаплина, "Молодости" (1970, дерево) Н.М. Казанова, вышеперечисленным работам В.И. Корнеева, "Предрассудкам" (2003, раскрашенное дерево) В.Б. Доброхотовой и "Мальчику с рыбой" (2002,

раскрашенное дерево) А.Л. Познера пластические, фактурные и живописные богатства дерева представили перед посетителями выставки в Манеже во всём блеске. Причём хочется верить, что последние две композиции были отобраны устроителями не случайно - при более удачной экспозиции переключки сюжетных и композиционных мотивов (девочки с подсолнухом и мальчика с удочкой) позволила бы наглядно выявить как новаторство, так и преемственность традиции в искусстве двух поколений московских художников.

При беглом осмотре экспозиции, которым, к сожалению, часто довольствуется зритель, могло сложиться впечатление, что современная скульптура стала чересчур декоративной. Надеемся, что пример вышеперечисленных художников доказывает обратное, и что в дальнейшем тяготы экспозиционной работы возьмут на себя специалисты.

Анастасия Кайнова

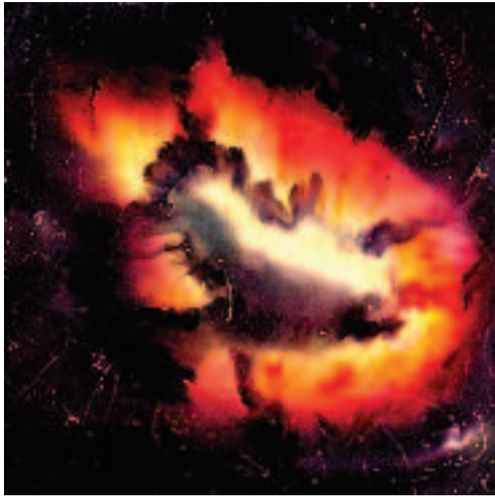


Е. Казанская "Кошка сфинкс"



22.11.07, ЦВЗ "Манеж", 75 лет МСХ





"Бабочка-галактика"

**М**етка названий работ Сании Юрченко - только вектор, отправная инстанция для зрителя в её художественный мир, увлекающий оттенками настроений, метафорами сличений. В нём раскрывается новый благовест бытия с яркими картинами удивительных трансформаций.

«...Все формы, все цвета вобрать в себя глазами, Пройти по всей земле горящими ступнями, Всё воспринять и снова воплотить!», - таково назначение художника – переиначивать, пересоздавать однажды сотворённое...

Связав свою судьбу с декоративной росписью по ткани и ткачеством, материалами непосредственно осязательными и близкими человеку, Сания открывает в ткани универсальные выразительные возможности во всех диапазонах социально-обусловленных значений. И как монументально-репрезентативного объекта, предназначенного для публичных, театральных действий, и как станкового объекта, беседующего по душам с близкого расстояния камерного интерьера, и как декоративного «пятна» в дизайне интерьера и как «прилагательный» образ - трансформер, способный стать платьем или деталью костюма.

Собравшие вместе на выставке, ткани Сании производят удивительно цельное и отрадное впечатление. Она работает так целеустремлённо, так легко, что кажется, выполняет заданную ей свыше программу. Так естественно разливается птичий голос в лесу. Так сменяется утро на день. Так поэты «песнь любви поют и повторяют».

Сания Юрченко ощущает себя в чаше бытия везде, в каждой клетке мироздания. Легко, как булгаковская Маргарита, она выплывает из окна мастерской, чтобы оказаться в другом измерении и на другой планете.

Темы множатся и развёртываются: от интимных, личных – «Подмосковье. Чаепитие на даче», «Уходя - уходи», «В мастерской», к обобщённым природным мотивам – «Пейзаж», «Радуга», «Мороз» и всё дальше и дальше, к космическим – «Бабочка - галактика», «Параллельный мир»...

Стилистика художницы обнаруживает родство с авангардом начала века - своеобразной Декларацией независимости искусства от диктата мимесиса, обязательного списывания природы художниками.

Сания Юрченко, ступив на территорию, завоеванную революционным искусством, взрастила на нём своё, особенное «древо познания», плоды которого не спутаешь с ни какими другими.

Цветовая мозаика её композиций отличается крепкой конструкцией «сборки», звонкостью и чистотой тона, точным попаданием в поле напряжения, вызывающего приливную волну эмоциональной отдачи. Восторженность, ликование звучат основным лейтмотивом работ, расцветая множеством градаций нюансов и подголосков.

Язык форм и цвета у Сании всегда говорящий, метафоричен по закону декоративного жанра. Грань фигуративного и абстрактного для неё, несмотря на авангардность, прозрачна и взаимопроникаема, не превращаясь в односторонний императив.

Так, в гобелене «Уходя - уходи» отсутствуют изо-



"Стена"

бразительные мотивы. Казалось бы, художница обращается к отвлечённой геометрической схеме - конструкции. Но удивительным образом складывающаяся мозаика плоскостей вокруг квадрата в центре рождает образ отчуждения и удаления, образ пространственной перспективы. Пасмурная, скупая оливково-серая палитра - как сжавшийся от боли сердечный спазм. Однако Сания и здесь не пессимист: в центральном проёме – своеобразном смысловом узле композиции, маячком звучит зелёный цвет - цвет надежды.

И небольшие и огромные по размеру, театрально-сценические работы художницы рифмуются монументальным тропом, весомым и значительным. Сочетание повышенной эмоциональности, импульсивности, обычно идентифицируемое как женское начало, сочетается у неё с «мужской хваткой» выявления структуры, что, вероятно, не в последнюю очередь связано с полученным Санией архитектурным образованием.

Несомненно, важной для формирования индивидуальности творчества художницы была культурная атмосфера 70-80 годов в стране, когда ослаб диктат идеологических директив, и молодое поколение искало для себя ориентиры в похороненных советской критикой бунтарских направлениях начала века, кипело энергией конфронтации к социалистическому реализму.

Показательно-ярким было обращение Сании к теме «Театра на Таганке», которому был посвящён гобелен 1988 года. Абстрактная, лоскутная композиция с ярко-кричащим разбегом цветовой палитры, растянутая на решётке-каркасе, она представляла собой визуальный парафраз знаменитых любимовских постановок. Её легко представить и визитной карточкой театра и замечательной декорацией, квинтэссенцией сце-

реализующие плюралистические эмоционально-образные впечатления художницы. Ей явно тесно в ограниченном пространстве одного сюжета, настроения, материала.

Так, например, определённое сходство сближает между собой гобелены «Зеркало» и «Сказки Бажова» зеленовато-голубой цветовой палитрой, масштабом исходной детали. Но образная интерпретация их принципиально иная: в первой работе острые сколы сдвинувшегося с места пространственного слоя дают яркое впечатление холодного миража отражения, тогда как в другой более упорядоченная «кладка» граней словно вторит росту кристаллических малахитовых друз.

Тема группирующихся косых прямоугольников сложилась в образ упругих крыльев быстроходных яхт («Регата», «Паруса»), а в гобелене «Улицы детства» художница трансформирует её в отрывочно-красочные лоскуты воспоминаний о прошлом.

Сания не игнорирует и изобразительные мотивы. Для неё невозможно находиться долго в заданных форматах творчества – художница живёт в атмосфере перемен, захваченная интересом к вечно меняющейся жизни. Она не боится искуса внутренней свободы, возможности всё новых открытий. Напрямую сюжетно-повествовательных работ не так много. В их числе гобелены «Полюдово», «Фиолетовый пейзаж», «Сказки Пушкина».

Полюдово - название любимого местечка, вымершей деревеньки, с ним художница была связана многие годы. Но не характерность пейзажа «цепляет» глаз, а эмоциональный отклик художественной натуры Сании красоте заката. Он заливает призрачно-играющим солнечным светом прочеканенные силуэты безлистных деревьев на переднем плане и скромно касается дальних холмов. Контраст декоративного созвучия



"Пробуждение"

кающими «акварельными» заливками. Вряд ли какая-то женщина сможет пройти мимо шёлков Сании Юрченко равнодушно. Их малая форма – поэтический экспромт, эмоционально не менее значимый, чем эпический формат занавесов.

Реактивно-импульсивная, художница и в своей одежде не боится ярких тонов. Говорит жестикулируя, словно помогая преодолевать преграды озвучивая мыслеобразы. Её горящие глаза удивительно открыты, распахнуты, любящи. Умеющая не опускать руки в беде, жертвовать собой ради ближнего, мгновенно вспыхивать и от радости и от боли, эта неизбалованная жизнью женщина удивляет окружающих потенциалом жизнелюбия, энергии, воли.

С годами творчество Сании Юрченко приобретает всё большую раскрепощённость и свободу самовыражения, настроенность на масштабное, космическое восприятие. Её кристаллизация предметно-пространственного строя, гранёная рифма образов сменяется симультанными капричами цвета, изливающимися лавой диффузного вещества.

Она обрушивается на зрителя явлениями новых галактик, взрывов сверхновых звёзд и подобных им объектов, увиденных землянином с помощью современных телескопов, которые проступают в произведениях с нейтральными названиями, типа «Ассоциация холодного утра», «Пробуждение», «Порыв».

Мощные аккорды цветовых созвучий звучат tutti вагнеровского оркестра и потрясают воображение то ли угрозой страстного пророчества, предощущением рубежа и катаклизма вселенского масштаба, то ли сфокусированы вглубь себя, обжигая титаническим напряжением пылающей души.

Экспериментатор по духу, Сания Юрченко освоила новый материал в декоративной росписи – бархат, добываясь от него особых обертонов «звучкоизвлечения» – глубоких и проникновенных, сравнимых с низкими частотами органного звучания. Фактура бархата не могла не вызвать ассоциаций с образом бабочки - они врифмованы в названия росписей «Бабочка поля», «Бабочка галактика», - так прихотливый мотылёк близких и далёких пространств связывает возникающий ряд романтических метафор.

Последняя неожиданность и для меня и для знакомых художницы - её проба себя в керамике.

На выставке её узнаёшь сразу: по звучности красок, по смелому почерку, по обыгрыванию контраста фактур керамики – матовой и глазурированной, по некоторым характерным мотивам-рифмам её работ.

Изобразительная часть росписей по керамике посвящена преимущественно анималистике и явно перекликается с потешно-фольклорными воробьёвскими образами, населяющими мастерскую Сании Юрченко и невольно всплывавшими у неё перед глазами во время работы.

Для Сании Юрченко её профессия - любимое дело, призвание, служение. Оно для неё всё: «и жизнь, и слёзы, и любовь», и ещё - праздник, который не только всегда с ней, но и со зрителями, приобщёнными к миру искусства.

Ольга Ефремова

## Сания Юрченко – художник-мастер-экспериментатор.



"Возникновение" (фрагмент)

нографических идей театра, трактующих игровое поле подмостков, как некий разомкнутый вонне мир в его всечеловеческом единстве, не имеющий определённого фольклорного и исторического адресата.

Сама собой напрашивается аналогия её предметно-пространственных форм из нарезанных плоскостей со строительным материалом, из которого, как зодчий, строит она свой мир, крепко сцепленный, сросшийся в единую вещественность природы. Он может напоминать кристаллическую природу камня (гобелен «Сказки Бажова») или здания города («Улицы детства», «Уходя уходи»), грань стекла «Хрустальный мир», «Зеркала», драгоценный сплав красок – «В мастерской», «Настроение».

Любимый материал художницы - гобелен с его зернисто-плетёной фактурой, способной к игре и мистификации. Он удивительно отзывчив по своим выразительным возможностям в руках искусственного мастера.

Всегда собственноручно доводя свои замыслы до воплощения в материале, Сания прониклась самим процессом ткачества. Он стал неотъемлемой частью творчества, часто подсказывая те или иные решения уже на станке, когда нити пряжи в руках начинают свою воробужу с художницей. Образ проступает и допроявляется из плена начального замысла как творение ваятеля, высвобождающегося постепенно из каменного блока.

Используя язык ассоциативных значений, художница предпочитает не диктовать, но намекать, ставить не точку, но многоточие. Конкретно-бытовой по названию гобелен «Чаепитие» резонирует посткубистическим играм в разобранные конструкторы, которые дарят возможность зрителю заняться занимательным для воображения процессом вариаций сборки фрагментов предметов натюрморта и природы в синкретическое целое.

Часто, задуманный образ прорастает в иной, обнаруживая потребность к вариативности, модуляции в другой регистр и к другой теме. Поэтому работы Сании воспринимаются часто как своеобразные серии,

золотисто-охристых и изумрудно-зелёных красок от яркого всплеска до их замирания в отдалённой тишине передаёт впечатление художницы от осеннего вечера в далёком Полюдово.

Иллюстративно - фольклорный мотив гобелена «Сказки Пушкина» кажется несколько неожиданным в общем хоре «авангардистских» работ Юрченко. Над златоглавыми церквями, нарядными теремами, возносящимися из-за стен града, воцарилась птица Сирин с букетом цветов, словно праздничным фейерверком, осеняющим город - всё по правилам сказочной интриги. Художница решает её в непривычной для себя манере, задавая лейтмотив простодушного каламбура лубка с подбором локальных, аппликативных цветовых оттенков.

Сания Юрченко умеет «вытянуть» из самой природы материала максимум его музыкальных данных, способных озвучить поэзию замысла. Свой неповторимый голос имеют её шёлковые расписные ткани, предназначенные для сцены задники, занавесы, сохраняющие особенность беглой, темпераментной кисти Сании, и в то же время, свою природную нежно-переливчатую структуру.

Предназначенные жить в большом пространстве, в разнотипной массе народа, они в полной мере реализуют монументальное качество, присущее работам художницы. Их романтически-приподнятый эмоциональный строй способен поддержать практически любое сценическое действие. Центробежные композиции, как бы разворачивающиеся в окружающее пространство, наполняющие его энергией пульсирующего цвета, так красноречиво-поэтичны в своей эмоциональной полнокровности, щедрой стихийности, что часто названия их кажутся лишними, сковывающими полёт фантазии.

Росписи по шёлку шарфов, палантинов, купонов платья продолжают тему праздничного действия в более ограниченном пространстве. Глаза разбегаются от цветочной феерии изделий художницы с их перете-



"Порыв"



ВЫБОР ВЫСТАВКОМ



Б. Дюжев, "Портрет М.Врубеля"

Наверное, так следует назвать последнюю из юбилейных выставок МСХ, развернутую в Центральном Доме Художника. Во всяком случае, иного замысла экспозиции заявлено не было. Первые впечатления



В. Копылова, "Трубкозуб"

от выставки такие: чисто, светло, мало скульптуры и снова интересно в залах графики.

История московской скульптуры представлена этюдом А.Л. Малахина ("Сидящая", 1963, бронза), этюдом С.Л. Рабиновича ("Сидящая", 1985, гипс), сварными металлическими композициями А.С. Григорьева, творчеством Д.Ф. Цаплина, а именно его "Кобылой" (1930) и портретом Некрасова (1932, обе композиции вырублены в известняке), а также работами Б.И. Дюжева - портретами Врубеля (1963, гранит) и Аристиды Майоля (1970, мрамор).

Установленные неподалёку работы Т.Л. Калмыковой ("Переславский рыбак", 1979, бронза), Н.Н. Мухатаевой ("Портрет вьетнамского студента Чан Куан Нгока", гипс), И.Н. Новикова ("Портрет Ангелины", 2007, бронза) и А.В. Соколова ("Портрет скульптора", 2007, гипс) составили вместе с вышеупомянутыми работами резца Д.Ф. Цаплина и Б.И. Дюжева целую портретную галерею. А маленький "Портрет Пушкина" (2003, бронза) Э.Л.

Юдина, красная пластмассовая "Комсомолочка" (1971) Л. Г. Добровой и фарфоровый "Портрет сына" (1984) Ю.Н. Орлова добавили портретному ряду изящества и занимательности.

Помимо портрета, экспозиция держится на бронзовых композициях В.П. Буйначёва ("Ахалтекинец" и "Я цветочник рвала", 2008), В.И. Кор-

неева ("Обнажённая", 2008), Л.Д. Михайлова ("Сидящая", 1990) и Е.М. Суровцевой ("Лето", 2007). Отметим также "Земную" В.А. Потлова (1987-2007, искусственный камень). Любопытно, что все эти композиции - за исключением "Ахалтекинца", разумеется - представляют собой этюды обнажённых женских фигур, причём тот факт, что этюд В.П. Буйначёва вылеплен с заметным конструктивным дефектом (у фигуры смещён центр тяжести) несколько не умаляет его значения в ряду лучших.

Однако не кажется ли вам странным, что лучшее в московской скульптуре за семьдесят пять лет - это портреты и этюды?

В ряду содержательных вещей упомянем ещё "Олю с книгой" (1978, бронза) И.В. Кулешова, гранитную "Волну" (2007) Т.В. Безвербой, а также ироничную композицию В.А. Потлова "Детство императора" (2007, бронза). Поздравим с творческой удачей Г.И. Красношлыкова ("Убегающий Рим", 2007, бронза) и Ольгу Хан ("Троица", 2008, шмот, глазурь), изваявших в своём любимом жанре декоративной шуточной скульптуры неожиданно весомые работы.

Из сделанного молодыми выделим ещё терракотовый этюд "Татиса" выпускницы МГАХИ им. Сурикова 2005 года А.В. Старцевой (ей вообще, по нашим наблюдениям, лучше удаются натурные работы) и бронзовую "Будёновскую лошадь" И.В. Макаровой, окончившей РАЖВИЗ в 2002 году. Что же касается работы П.С. Голощапова (фрагмент инсталляции "Твоя свобода", 2007, керамика, металл), удостоенной

премии Кандинского в номинации "приз зрителей" (голосовавших преимущественно в интернете), то её, наверное, следовало бы похвалить за смелое сочетание материалов, если бы она не была так беспомощно исполнена.

Видимо, выставкам ценит в скульптуре декоративность и коммерческий успех. А искусство требует художественной правды, скромности и уважения к натуре. Наверное, поэтому на юбилейных выставках МСХ так хорошо представлена анималистика - тот жанр, который в лучших своих произведениях может удовлетворить всем этим требованиям. Кроме работ А.Г. Пологовой ("Мур с котятками", 2007, бронза, инкрустация) и А.С. Цветкова ("Рыбы в рифах", 2007, дерево, роспись), отметим бронзовых "Жирафа" (2007) и "Чихухаху" (2008) М.Е. Васильевой, целую полку работ С.А. Казанского, алюминиевого "Геренука" (2007) П.А. Панченко, композицию Л.П. Селивановой "Конфликт" (2005, фаянс, яичная скорлупа), "Рысь" (1990, дерево, тонировка шариковой ручкой) В.А. Цветкова, а также бронзовых "Жеребёнка" и "Зайца бегущего" (оба - 2006) Т.Е. Чеботарёвой.

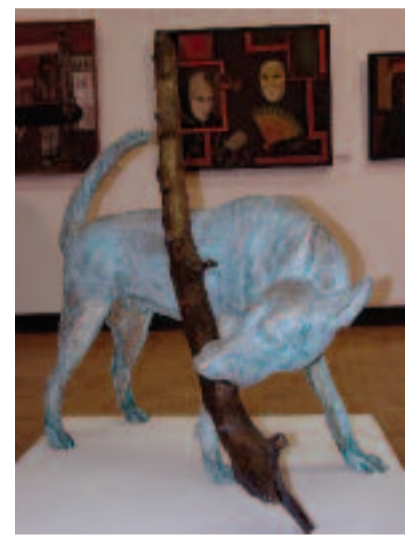
Нельзя сказать, чтобы нынешняя выставка в Центральном Доме Художников давала исчерпывающее представление о творчестве московских скульпторов, да и само искусство



Р. Шерифзянов, "Материнство"

скульптуры представлено здесь довольно своеобразно. Хорошие работы есть. Но, скажем прямо, их должно было быть больше.

Анастасия Кайнова



А. Свириденко, "Собака"

МОСКОВСКИЙ СОЮЗ ХУДОЖНИКОВ И АВАНГАРД

Из истории отечественного искусства. Продолжение. Начало статьи в №10, 11 от 2007 г. и №1 от 2008 г.

Что же касается московского модернизма последних десятилетий в целом, то нельзя сказать, что его развитие характеризуется неким стилевым единством. На выставках МСХ он выступает пока в разных ипостасях, по преимуществу традиционных. Но при этом его лучшие произведения не теряют пластической и духовной насыщенности, способности вести протяженный во времени мыслительный диалог со зрителем.

Рубеж 1980-90-х годов ознаменовал начало, быть может, лучшего периода в живописном творчестве Алексея Каменского. В его абстрактных и полу-абстрактных работах мощный колоризм композиций овещает и позволяет прочувствовать весь многотрудный процесс превращения художником реальности реальной в реальность виртуальную, глубинную.

Обращаясь к арсеналу абстракционистских традиций, ведут плодотворные композиционно-колористические разработки и более молодые художники - Сахатов, Ситникова.

Опыт «классических» авангардных течений преломляется всеобщим творчеством Казанского (оп-арт), Пчельникова (экспрессионизм). Последний по примеру таких крупных мастеров прошлого века, как Руо или Гуттузо, обращаясь к религиозной теме, стремится трактовать ее в соответствии с менталитетом современного человека, отказывается от канонической иконографии, наполняет образ драматическим духом сегодняшней жизни, актуализует библейские события.

«Пронзенный Пегас» Митлянского - пример вторжения авангардного начала в монументальную скульптуру. Автор словно бросил вызов стереотипным мемориальным композициям с их портретными (и по возможности жизнеподобными) фигурами одного - двух героев, а то и с развернутым изображением неких массовых сцен на-

подобие театральных. Доминирующая металлическая конструкция олицетворяет драматизм эпохи, воспринимается как символ вселенского взрыва. Железные стержни врезаются в тело крылатого коня, но мучимый болью Пегас, неукротимый вдохновитель муз, неудержим в своем стремительном полете. Мысль о конфликте мира и личности, достигшем апогея в 20 столетии, выражена здесь ясно и энергично.

Итак, среди институтов, призванных регламентировать отечественную художественную жизнь последнего 75-летия, Московский Союз художников был наиболее лоялен по отношению к новаторским, авангардным тенденциям нашего искусства.

В результате начинания бубнововалетцев, кубофутуристов, конструктивистов, экспрессионистов не остались похороненными втуне. Традиции их творчества в большей или меньшей степени повлияли на стилистику искусства следующих поколений, вызвав интенсификацию авангардистских поисков и пластически значимых достижений в 1960-1970-е годы.

Сегодня ситуация в искусстве изменилась. Художественная формация 20 века, хоть и сохраняет жизнеспособность, но переживает спад. Полноценные образцы структурного творчества с опорой на природу искусства, на его имманентные закономерности становятся все меньше востребованными и, соответственно, все реже создаются.

Симптоматично высказывание одного из сегодняшних руководителей нашей культуры: «Для российского искусства вещное, предметное, реальное значительно менее важно, чем внутреннее и духовное». Но спрашивается: как в искусствах пространственных, пластических «внутреннее и духовное» может проявиться, объективировать себя, минуя «вещное и предметное»?

Начиная со времен перестройки наша художественная жизнь стала в известном смысле

многполярной. Рыночные расчеты, коммерческие надежды, эстетические убеждения, политические игры стимулируют движение искусства в самых разных направлениях и его ориентацию на различные сектора разнородной аудитории. Выставочные организации, галереи - хотя они того или нет - оказываются перед необходимостью отдачи предпочтений той или иной художественной тенденции.

Проблема выбора в художественной политике стоит и перед МСХ. И в сегодняшней работе Союза, к счастью, прослеживается акцент на поддержку ставшей уже добротной традиционной авангардной линии. И дело не только в том, что эта линия является для Московского Союза исторически органичной. Важнее другое: ориентиром только на Zeitgeist, искусство не может плодотворно развиваться. Его имманентный духовно-строительный опыт, мощь, насыщенность и дифференцированность формы должны существовать и быть востребованы как драгоценное наследие новыми поколениями. Не случайно Зедльмайр образно говорил о диалоге, который ведут между собой великие мастера разных эпох.

В сегодняшней ситуации речь идет о судьбе искусства в субстанциальном смысле, не о споре направлениях, а об антиномии «искусство - не искусство». Вытеснение принципа пластического формотворчества установкой на «искусство действия» означает потерю, не равноценную приобретению, - потерю, на которой фиксирует внимание даже не склонная к критике постмодернизма аналитическая эстетика. По словам Осборна, «чтобы принять в качестве новой художественной формы то, что не включает эстетический опыт, следовало бы употребить термин «искусство» в новом, несоответствующем смысле».10

Каждый из участников художественного про-

цесса уподобился сегодня сказочному витязю на распутье, решающему, по какой из дорог, расходящихся друг от друга все дальше, ему следует двинуться.

Принципиальная позиция Московского Союза художников - сохранить верность природе искусства, обновленной авангардом 20 столетия.

В.А. Лебедев

1. Ortega y Gasset J. Obras Completas. T. III (1917-28). 3 ed. Madrid, 1955. P. 363.
2. В.А. Фаворский. Воспоминания современников. Письма художника. Стенограммы выступлений. М. 1991. С. 228-229.
3. В.А. Фаворский. Воспоминания современников. Письма художника. Стенограммы выступлений. М., 1991. С. 232.
4. В.А. Фаворский. Воспоминания современников. Письма художника. Стенограммы выступлений. М., 1991, С. 233.
5. В.А. Фаворский. Воспоминания современников. Письма художника. Стенограммы выступлений. М., 1991, С. 237.
6. В.А. Фаворский. Воспоминания современников. Письма художника. Стенограммы выступлений. М. 1991. С. 189.
7. Барабанов Е. Зеркальные мистерии нуля // Собрание Ленца Шёнберг: Европейское движение в изобразительном искусстве с 1958 года по настоящее время / Под ред. Х. Вайтемайер. - [Штутгарт, 1989]. С. 76.
8. Вспомним суждение Баранова о различии взаимоотношений творца и зрителя в художественных моделях модернизма и постмодернизма.
9. Андрей Красулин. Образ жизни: Скульптура. Живопись. Графика. - Palace Editions, [2005]. - С. 192.
10. Osborne H. Aesthetic Implications of Conceptual Art, Happenings, etc The British Journal of Aesthetics, 1980, vol. 20, N.1, P. 19



**В МАНЕЖЕ И ОКОЛО: КАК ФАКТЫ СТАНОВЯТСЯ ЛЕГЕНДАМИ**

Я не могу не откликнуться на статью М. А. Чегодаевой в 11-м выпуске «Новостей МСХ». Горячность полемического тона и заметная субъективность выводов говорят о том, что тема, в ней поднятая, до сих пор, почти за полвека, не «остыла», ощущается все еще как сфера актуальной полемики и взаимных обвинений, а не объективного исторического исследования. Действительно, приход партийной верхушки во главе с Хрущевым на выставку «30 лет МОСХ» и непристойный разнос, который творчески устроил художникам, – самый громкий и едва ли не самый драматический эпизод в истории нашего Союза. Он оставил по себе долгую память и отравил на годы вперед атмосферу художественной жизни в стране.

Исследовать эти события вместе с их предпосылками и последствиями давно пора, и я такую попытку предпринял. Книжка в печати, и выяснение тех или иных разногласий с коллегами стоило бы отложить до ее выхода. Однако прокурорский тон и размашистая свобода автора статьи в обращении с подробностями событий уже исторических побуждают меня к более быстрой реакции.

Не прибегая к специальным разысканиям, Мария Андреевна целиком полагается на свою память. Между тем, память у нее, как выясняется, плохая. Пример тому – приводимый ею список художников,

показанных на выставке «впервые после более чем двадцати лет остракизма и унижений». Двое из них на выставке москвичей не были, да и не могли быть представлены: ленинградцы Карев и Тырса. У П. В. Кузнецова была в 1956 году персональная выставка. Л. Бруни участвовал в групповой выставке в 1958 году вместе с Купреяновым и Митуричем (есть каталог); В. А. Фаворский и Н. М. Чернышев – в групповой выставке в 1956-м (каталог). Фаворский к концу 1962 года уже заслуженный деятель искусств РСФСР (с 1956 г.), лауреат Ленинской премии и член Академии художеств (1962). В год смерти Р. Р. Фалька (1958) состоялась его персональная выставка (есть каталог); к 10-летию со дня смерти А. В. Шевченко была открыта выставка его работ (1958). Так что прежние несправедливости были за годы «оттепели» отчасти уже исправлены. Выставка, в самом деле, открывала много забытых имен, но не эти. Меня, например, поразили на ней совсем тогда неизвестные Юрий Щукин и Александр Щипицын.

Но более существенна другая неточность М. Чегодаевой. По ее словам, В. А. Серов сначала увел, будто бы, Хрущева на второй этаж Манежа, где к его приезду были размещены работы учеников Белютина. Они привели генсека в ярость, и «после этого уже не составило труда натравить его на выставку внизу». Между тем, порядок осмотра, естественно, был про-

тивоположным: сперва – официальная выставка и формальный повод приезда высоких гостей в Манеж, а после того знакомство с провинившимися авангардистами. Об этом говорят не только все, известные мне, воспоминания свидетелей, но также доклады, сделанные через четыре дня после события на заседании Правления МОСХа его председателем и партгором. (Стенограмма сохранилась в архиве Союза: РГАЛИ, фонд 2943, опись 2, единица хранения 97).

Однако именно на перестановке эпизодов события построена концепция статьи: «белютинцы» были якобы лишь затравкой для разгрома непокорного МОСХа. В газетном отчете о высочайшем посещении («Правда», 2 декабря 1962 г.) муссировались имена художников МОСХа. (На деле в нем несравненно резче, хотя и без имен, оценено творчество «так называемых абстракционистов»). И наконец, присутствие в зале участников этой второй выставки, возможное «только под строжайшим контролем КГБ», дает автору основание обвинить их в прямом сотрудничестве с этим учреждением. Называются в этой связи имена Э. Неизвестного и Б. Житовского, но тень брошена, конечно, на всех находившихся в верхних залах художников, а их было там, еще живых и ныне покойных, полтора десятка.

Я думаю, что такого рода обвинения можно по-

зволять себе, лишь имея достоверные и конкретные доказательства. Сказать, что это де «ни у кого не вызвало сомнений», недостаточно. У страха глаза велики, и порочащие слухи пятнали иногда людей достойнейших. К тому же, в конце статьи М. А. Чегодаева распространяет свои обвинения в сотрудничестве с нехорошей организацией и в «грязной игре» уже всех так называемых «нонконформистов». Искусство их, по мнению критика, впрямую обслуживало какие-то цели (а то и выполняло заказы?) КГБ...

Не могу отделаться от мысли, что автор статьи сознательно возбуждает давнюю рознь, воскрешает старые обиды, возникшие еще тогда, когда испуганные гневом большого начальства москвичи, даже самые прогрессивные, предпочли просто отмежеваться от своих менее законопослушных коллег.

Разумеется, история МОСХа, история всей нашей художественной жизни, имеющей, конечно, свои светлые и темные стороны, свои загадки и тайны, должна быть раскрыта нами как можно полнее, достоверно исследована без гнева и пристрастия. Но всплесков группового соперничества, рецидивов старой вражды лучше бы при этом избегать.

Давайте перестанем ссорить художников!

Юрий Герчук

Как трудно, как больно говорить о необычайно талантливым художнике, когда его нет рядом. 25 лет творческой работы скульптора, архитектора, общественного деятеля Андрея Дмитриева невозможно охватить одним взглядом. Достойный из достойнейших художников современности. Его работы – путь к размышлению, открытие нового слова в скульптуре.

Судьба художника, творца не бывает легкой. Но «только искусство делает из человека человека.»

Андрей Константинович Дмитриев окончил Московское высшее художественно-промышленное училище (бывшее Строгановское).

Скульптура ... Один из трудолюбивых видов творчества. Если поэту нужна лишь ручка и лист бумаги, скульптору необходима и мастерская и рабочий материал, инструменты, натура, иногда и просто физическая сила.

Ремеслу можно научиться. Но свежесть чувства, как самое ценное в искусстве, не поддается расчету. Именно чувство становится вожатым в работе художника. Передать его для воздействия на зрителя – одна из задач автора.

Мысль, материал и чувство в союзе с ремеслом позволяют рождаться произведениям искусства.

Передо мной портреты, созданные А. Дмитриевым в разное время. Мужские и женские, героев войны, известных личностей, портреты незнакомых. Их отличает одно – высокое профессиональное мастерство скульптора и одухотворенность созданного образа. В основе скульптурных портретов А. Дмитриева не просто внешнее сходство, а неповторимость, индивидуальность натуры, и самое главное – природный потенциал, возможно, не использованный еще человеком, как дар, как опора его духовного развития, преобразования. А Дмитриев, подобно великим предшественникам, умеет проникать сквозь поверхность предметов и явлений, умеет видеть суть вещей.

Язык скульптуры основывается на общих законах композиции, но имеет свои особенности: трёхмерное, объёмное изображение в реальном пространстве, обозреваемое с разных точек зрения. А. Дмитриев, используя пластику движения (поворот головы, туловища), выразительно передаёт образ человека. «Джордано Бруно»... Сожжение. Это символ преданности идее, символ преданности знанию. Соединение в скульптурной форме условности и реальности ставит эту работу в ряд интереснейших. С высоким мастерством вылеплены руки, сведённые болью, они будто крик, который не выдали губы; плавающиеся, запрокинутое к небу лицо, ускользающее и ... кокон тела, разъятый огнём; следы от уже

несуществующих ног ... А надо всем этим крест с надписью «Heretiarkis» (ересиарх). Поистине, потрясающий образ мученичества.

«Фантазия на манер действительности», - так охарактеризовал художественный образ скульптор Матвеев. Впервые в скульптурной форме в работе «Гермафродит» А. Дмитриевым выражена проблема непримиримости с предназначением природы человека, его полом – мужским или женским.

Одной из его значительных работ стал мемориал маршалу Жукову Г. К. в дер. Стрелковке Калужской об-

ластной области, созданный совместно со скульптором Думаняном В. Х. Правительственный заказ всегда очень сложно выполнить в рамках общепринятых представлений об изображении государственных деятелей. В пластической, монументально-декоративной форме скульптором создан образ великого полководца, военачальника, героя, сына Отечества, вернувшегося домой, вернувшегося от войны к миру. «Я вам принёс мир», - будто слышишь, когда смотришь на эту работу.

А. Дмитриев был мастером композиционного решения творческих задач. Его декоративная композиция «Ока» для летнего фойе кинотеатра в г. Калуге – олицетворение реки в образе незнакомки, скользящей по волнам. Красота сложного ракурса тела, прекрасно вылепленные развевающиеся драпировки создают чувство полёта, движения лёгкого и вдохновляющего.

В каждой своей работе А. Дмитриев стремился к максимальной выразительности задуманного. Замечательна глубина проникновения автором в суть изображаемого, в его смысл. «Автопортрет» скульптора удивляет необычностью. За четырьмя «створками», как за четырьмя сторонами света то здесь, то там узнаются красивые части женского тела, фигурка ребёнка – символ доверия и любви.

Мы все родом из детства, из мира открытий. Художник, творец – это тот, кто сохранил в себе чудо восприятия мира, данное детством, чудо откровения каждого дня, каждой минуты. Так и хочется сказать: берегите в себе детство как любовь к миру и к жизни, как дар искренности и веры в лучшее, веры в свои силы и возможность творить прекрасное.

Скульптурные работы А. Дмитриева представляют

кального века в вечность. Безмерно жаль, что эта работа осталась незавершённой.

А. Дмитриев, обладая огромными творческими возможностями, потрясающей энергией и жизнелюбием, ушёл из жизни неожиданно быстро, на пике своего творческого развития, как превосходного скульптора и архитектора.

В последние годы он занимался архитектурным проектированием и дизайном. Этот пласт творчества достоин отдельного разговора, ибо более красивые строения, созданные за последнее время, трудно найти. А. Дмитриев владеет пространством. Он его приручает как истинный художник, учитывая пропорции здания, работу декоративных элементов, функциональность конструкций. Его архитектура подобна бессмертной классической музыке.

Не только насыщенная творческая жизнь выделяет художника Андрея Дмитриева среди нас, но и его общественная деятельность. Он был членом Российского Авторского Общества и достойно представлял интересы художников нашей страны в этой организации. С 2004 года А. Дмитриев возглавил Художественный фонд Союза художников. Он занимался воссозданием материальной базы Союза художников, вёл дело по разработке правил оплаты труда художников и закреплению их в законодательстве. Благодаря его усилиям и бескорыстию, художникам Ростовской области была возвращена немалая собственность, растраченная в годы перестройки людьми, далёкими от искусства. При его непосредственном участии создан выставочный зал в Союзе Художников России, издан эксклюзивный альбом фронтального рисунка к 60-летию Победы, с которым по-

знакомились и прислали благодарные отзывы представители посольств США, Англии, Чехии, культурных центров разных стран.

А. Дмитриев превосходно знал театр, литературу, активно поддерживал творческие инициативы. Образованность, порядочность, душевность, общительность, обладание чувством прекрасного, данное ему от Бога и развитое творческим трудом, ставит художника А. К. Дмитриева как образец перед нами.

На десяток жизней хватило бы того объёма деятельности, свершений, которым обладал Андрей Дмитриев. Он был многодетным отцом. Трое его сыновей, студенты колледжа архитектурного дизайнера, избрали творческий жизненный путь и, надеюсь, станут продолжателями дела отца.

Когда мир теряет таких людей, как Андрей Дмитриев, преследует мысль о несправедливости, неправильности жизненного устройства. Лучшего человека я не знала... И почему лучше, в которых мы нуждаемся, так рано уходят от нас?!

*Преодолев пространство лет,  
Земных привязанностей круг,  
Вхожу туда, где двери нет,  
В Победный обращаясь звук.*

*Туда, где нет уже имён,  
Как памяти и принужденья,  
Ни света четырёх сторон,  
Ни страха и ни сожаленья.*

*В безвременье... Ты так хотел?  
Из тела, как из дома, вон.  
Кто жизнь остановить посмел,  
Любви переступив закон?*

*Но плоть от плоти, не из теста.  
Из века в век, из боли в боль  
Для радости найдётся место:  
В застолье жизни – хлеб и соль.*

P.S. Я горжусь тем, что знала, любила этого человека. Он многому меня научил, помог в моём становлении как поэта. Мир Андрея Дмитриева – это мир, дарующий знание, красоту, силу и веру.

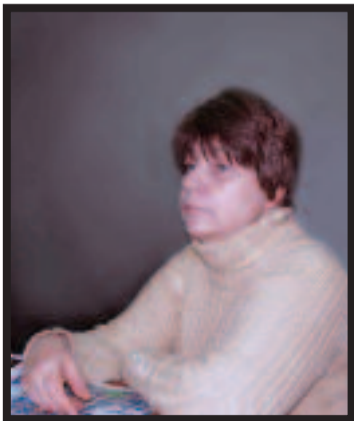
*«Благородство и честь ведут твоё имя, каждой минутой тебе благодарна»  
Татьяна Паршина, вдова скульптора А. Дмитриева,  
член Союза писателей России, поэт.*

Не стало **Аллы Буровой**, искусствоведа выставочного отдела МСХ.

Алла работала в МСХ 25 лет.

Вначале Главным хранителем запасника в Отрядном, затем искусствоведом (Алла окончила отделение исторического Искусствознания МГУ). Ее уникальные способности искусствоведа-экспозиционера оценены не одним десятком художников МСХ, которым посчастливилось работать вместе с ней.

Приверженность, почти до фанатизма, принципам справедливости, честности в наше время многими воспринимаемыми как анахронизм. Прямолинейность следования им, возможно, кого-то и задевала.



Если Алла бралась за какую-либо работу, то заранее можно было быть уверенным, что всё будет сделано вовремя и так, как это требуется, причём это касалось и мелочей, и самых масштабных заданий.

В последние годы, уже зная роковой диагноз, работала на полставки.

Мужественный до самого конца человек.

В последние дни, находясь в больнице, позвонила, что будет писать заявление об уходе с работы. Но ушла она из жизни - жизни, как теперь мы знаем, в большей своей части, отданной Московскому Союзу Художников.

Сотрудники выставочного отдела МСХ – ее друзья.

В конце января 2008 года ушли из жизни скульпторы **Пологова Аделаида Германовна** и **Блюмель Ирина Федоровна**.

Произведения этих замечательных женщин украшают города России и лучшие музеи многие и многие годы. Светлая память замечательным художницам!

**Ч И Т А Й Т Е В  
С Л Е Д У Ю Щ Е М  
Н О М Е Р Е**

- Молодым художникам и не только - в следующем номере газеты сатья Марии Чегодаевой "Мастер-класс".
- Фотоискусство и фотоагрессия - войдет ли "светопись" в круг муз?
- А также хроника борьбы за Дом скульптора.